

Mars 2019



Grunnskýrsla kynjaðrar fjárlagagerðar

Utanríkismál

Skattamál

Nýsköpun

Byggðamál

Öryggi

Réttindi

Samgöngur

Atvinnuvegir

Umhverfi

Menning

Menntun

Heilbrigðisþjónusta

Velferðarmál

Efni

1. Inngangur	3
Stefna stjórnvalda í jafnréttismálum	4
2. Kynja hvað?	5
Hvað er kynjuð fjárlagagerð?	5
Jafnréttislögin, tölfraeðiupplýsingar og kyngreind gögn	5
Ríkið sem launagreiðandi	6
3. Stöðutaka	7
Utanríkismál	8
Skattamál	13
Nýsköpun	15
Byggðamál	17
Öryggi	19
Réttindi	22
Samgöngur	24
Atvinnuvegir	28
Umhverfi	34
Menning	36
Menntun	41
Heilbrigðisþjónusta	47
Velferðarmál	56
4. Samstarf	67
5. Lokaorð	70

1. Inngangur

Jafnréttismál eru forgangsmál þessarar ríkisstjórnar enda er jafnrétti undirstaða þess að árangur náist á ýmsum öðrum sviðum. Margt hefur áunnist hér á landi í jafnréttismálum og stendur Ísland mjög vel í alþjóðlegum samanburði. Eigi að síður er enn langt í land. Ekki hefur tekist að útrýma launamun kynjanna og konur vinna jafnframt stærsta hluta ólaunaðrar vinnu. Þá hefur #églíka bylgjan afhjúpað kerfisbundið ofbeldi og áreitni sem konur í öllum lögum samfélagsins hafa mátt búa við.

Þó að við náum árangri á ákveðnum sviðum er ekki þar með sagt að sú skylda sé af okkur tekin að leitast sífellt við að gera betur. Við gerum það með því að hafa jafna stöðu kynjanna að leiðarljósi í öllum ákvörðunum stjórnvalda. Þessi ríka áhersla ríkisstjórnarinnar á jafnréttismál endurspeglast í stjórnarsáttmála. Jafnframt hafa jafnréttismál verið flutt undir forsætisráðuneytið og er nú í fyrsta sinn starfandi sérstök skrifstofa jafnréttismála innan Stjórnarráðsins. Markmiðið með þessu er að stuðla að betri samþættingu kynjasjónarmiða innan alls Stjórnarráðsins, styrkja málaflökkinn og efla rödd Íslands á alþjóðavettvangi að því er varðar jafnréttismál.

Kynjuð fjárlagagerð er eitt af lykiltækjum stjórnvalda til að stuðla að jafnrétti kynjanna. Forsenda vel heppnaðar fjárlagagerðar er að fyrir liggja greinargóðar upplýsingar um stöðu kynjanna.

Í þessari fyrstu grunnskýrslu um kynjaða fjárlagagerð er leitast við að varpa ljósi á stöðu kynjanna innan málefnasviða og málaflokka ríkisins eins og þau birtast í fjármálaáætlun ríkisstjórnarinnar. Niðurstöður sýna fram á verulegan kynjamun á mörgum sviðum samfélagsrekstursins. Greiningin leiðir þannig í ljós fjölmörg tækifæri til úrbóta, þar á meðal í mennta- og menningarmálum, innan heilbrigðiskerfisins, í velferðarmálum og innan helstu atvinnuvega. Enn fremur mun þessi greiningarvinna nýtast við ákvarðanir og markmiðasetningu við vinnslu fjármálaáætlunar fyrir 2020-2024 og við gerð frumvarps til fjárlaga fyrir árið 2020

Skýrslan er unnin í samvinnu forsætisráðuneytisins og fjármála- og efnahagsráðuneytisins og með aðkomu allra ráðuneyta. Skýrslan verður endurskoðuð og gefin út í upphafi hvers árs í samræmi við fimm ára áætlun um kynjaða fjárlagagerð sem samþykkt var í ríkisstjórn 26. október. Það er afar ánægjulegt að kynjuð fjárlagagerð sé að öðlast sífellt styrkari sess og sérfræðipekking á þessu málefnasviði hefur aukist verulega innan Stjórnarráðsins. Þetta er löng vegferð sem á endanum mun skila okkur bættu samfélagi og vandaðri meðferð opinbers fjár. Þessi skýrsla er mikilvægur áfangi á þeirri vegferð.

Katrín Jakobsdóttir
forsætisráðherra



Stefna stjórnvalda í jafnréttismálum



Helstu atriði um jafnréttismál í stjórnarsáttmála:

- Ísland getur verið sterk rödd á alþjóðavettvangi með því að vera **fyrirmynd um jafnréttismál** þar sem hægt er að gera enn betur. Það þarf að nýta þá styrkleika sem við búum yfir, viðhalda þeim og halda áfram að þróa vinnu- aðferðir sem setja kynjasjónarmið í brennidepil á hverju sviði. Þannig er hægt að stuðla að jafnrétti kynjanna og frekari framþróun okkar.
- Ráðist verður í endurskoðun námslánakerfisins í samstarfi við námsmanna hreyfingarnar þar sem lögð verður áhersla á **jafnrétti til náms**, skilvirkni og námsstyrkjakerfi að norrænni fyrirmynd.
- Mikil verðmæti felast í því að landið allt sé í blómlegri byggð. Landsmenn eiga að hafa **jafnan aðgang að þjónustu**, atvinnutækifærum og lífskjörum um land allt.
- Ríkisstjórnin leggur áherslu á jafnrétti kynjanna. Meðal þess sem sett verður á dagskrá í samtali stjórnvalda og aðila vinnumarkaðarins er **lenging fæðingarorlofs og hækkun orlofsgreiðslna í fæðingarorlofi**.
- Markviss skref verða tekin til að **útrýma kynbundnum launamun**. Í því skyni þarf meðal annars að draga muninn betur fram í dagsljósið, til dæmis í ársreikningum fyrirtækja. Tryggja þarf að sambærileg störf séu metin með sambærilegum hætti í samræmi við þær kröfur sem gerðar eru til fyrirtækja í lögum og eiga að endurspeglast í nýjum jafnlaunastaðli.
- Nýrri **aðgerðaáætlun um úrbætur í meðferð kynferðisbrota verður framfylgt** og hún **fjármögðuð að fullu**. Með áætluninni er gert ráð fyrir að styrkja innviði réttarvörslukerfisins með það að markmiði að **styrkja stöðu brotþola** innan þess og **efla og samhæfa þjónustu við brotþola á landsvísu**, ekki síst í heilbrigðiskerfinu.
- Lagaumhverfi kynferðisbrota verður rýnt með það að markmiði að **styrkja stöðu kæranda kynferðisbrota. Ístanbúl-samningurinn** um forvarnir og baráttu gegn ofbeldi gegn konum og heimilisofbeldi er nú fullgildur. Ríkisstjórnin mun enn fremur standa fyrir gerð áætlunar í samstarfi við sveitarfélögin um að **útrýma kynbundnu ofbeldi, ekki síst stafrænu kynferðisofbeldi**.
- Ríkisstjórnin vill koma Íslandi **í fremstu röð í málefnum hinsegin fólks** með metnaðarfullri löggjöf um kynrænt sjálfræði í samræmi við nýútkomin tilmæli Evrópuráðsins vegna mannréttinda intersex-fólks. Í þeim lögum yrði kveðið á um að einstaklingar megi sjálfir ákveða kyn sitt, kynvitund þeirra njóti viðurkenningar, einstaklingar njóti líkamlegrar friðhelgi og jafnréttis fyrir lögum óháð kynhneigð, kynvitund, kyneinkennum og kyntjáningu.
- Frjáls félagasamtök gegna lykilhlutverki á fjölbreyttum málavæðum sem mikilvægt er að styðja við. Þar má meðal annars nefna **jafnréttismál**, íþrótt- og æskulýðsmál, umhverfis- og náttúruvernd, geðheilbrigði og málefni **hinsegin fólks**.
- Í samræmi við samþykpta norðurslóðastefnu Íslands verður sérstök áhersla lögð á réttindi frumbyggja og **jafnrétti kynjanna**.

2. Kynja hvað?

Kynin búa við ólíka stöðu og hafa þess vegna ólíkar þarfir. Mikilvægt er að mæta konum og körlum, stúlkum og drengjum á þeirra forsendum, leitast við að brjóta upp hefðbundnar kynjamyndir og taka samhlíða mið af því að kynin geta verið allskonar.

Hvað er kynjuð fjárlagagerð?

Ákvarðanir varðandi útgjöld og tekjuöflun ríkisins hafa mismunandi áhrif á kynin vegna ólíkrar stöðu þeirra. Þær geta ýmist stuðlað að jafnrétti, viðhaldið núverandi stöðu og eða aukið á misrétti. Kynjuð fjárlagagerð felst í að þekkja og bera kennsl á innbyggða hvata og áhrif tekjuöflunar og útgjalda ríkisins á stöðu og tækifæri kynjanna svo hægt sé að stuðla að jafnrétti og hagkvæmari ákvarðanatöku.

Við greiningu á kynjaáhrifum fjárlaga hérlendis hefur ítrekað komið í ljós að ákvarðanir sem í fyrstu virðast kynhlutlausar eru það ekki. Greiningarnar hafa frekar sýnt fram á neikvæð áhrif á stöðu kvenna en karla, sem kemur ekki á óvart í ljósi stöðu kynjanna í samfélaginu.

Þá er jafnframt mikilvægt að dýpka greiningar með því að horfa til margþættrar mismununar og skoða kynjaáhrif með tilliti til þátta eins og fötlunar, uppruna, kynvitundar og aldurs, svo dæmi séu tekin. Vinna við kynjaða fjárlagagerð hefur haft ýmsan ávinning í för með sér svo sem aukið gagnsæi, upplýstari ákvarðanatöku og samhentari vinnubrögð.

Hægt er að vinna að kynjaðri fjárlagagerð á fjölbreyttan máta og engin þjóð virðist gera það með sama hætti. Vinna að kynjaðri fjárlagagerð hefur hér á landi lengi verið fólgin í greiningarverkefnum sem flest hafa leitt í ljós kynjahalla og ójafna dreifingu á opinberu fé. Sum verkefni hafa leitt til breytinga en flest þó ekki. Nú er kynjuð fjárlagagerð að verða samþættari verkferlum fjárlagagerðar hér á landi sem mun að vonum leiða til jákvæðra breytinga í jafnréttisátt.

Dæmi um hvernig nota má kynjaða fjárlagagerð:



Jafnréttislögin, tölfræðiupplýsingar og kyngreind gögn

Markmið laga nr. 10/2008 um jafna stöðu og jafnan rétt kvenna og karla (jafnréttislög) er að koma á og viðhalda jafnrétti og jöfnum tækifærum kvenna og karla og jafna þannig stöðu kynjanna á öllum sviðum samfélagsins. Allir einstaklingar skulu eiga jafna möguleika á að njóta eigin atorku og þroska hæfileika sína óháð kyni. Markmiði þessu skal náð m.a. með því að greina tölfræðiupplýsingar eftir kyni. Í 16. gr. laganna er nánar kveðið á um slík gögn. Þar segir: „Í opinberri hagskýrslugerð um einstaklinga og í viðtals- og skoðanakönnunum skal greint á milli kynja við söfnun gagna, úrvinnslu þeirra og birtingu upplýsinga nema sérstakar ástæður, svo sem persónuverndarhagsmunir, mæli gegn því.“

Þrátt fyrir að lögin hafi tekið gildi árið 2008 og taki af allan vafa um skyldu opinberra aðila til að safna kyngreindum gögnum er enn töluverður skortur á kyngreindum tölfræðigögnum hjá hinu opinbera. Í skýrslunni kemur þessi skortur fram með skýrum hætti og er ein helsta hindrunin í vegi fyrir því að hægt sé að draga ályktun um stöðu kynjanna innan ákveðinna málaflokka. Í ákveðnum tilvikum er hægt að áætla út frá annarskonar upplýsingum um kynja- og jafnréttissjónarmið. Það geta til að mynda verið eigindlegar greiningar sem framkvæmdar eru á háskólastigi og eða upplýsingar um stöðu kynjanna í alþjóðlegu samhengi. Skortur á kyngreindum gögnum veldur því að áhersla næstu ára lýtur að miklu leyti að því að bæta kyngreind gögn í stað þess að rétta af kynjahalla.

Til að þoka þessum málum áfram hefur samhliða þessari vinnu verið unnið yfirlit yfir stöðu kyngreindra gagna innan málaflokka ríkisins. Þar sem þeirra er ábótavant hefur ráðuneytum verið bent á að bæta úr. Jafnframt verður skipaður þverfaglegur hópur innan Stjórnarráðsins um eflingu á kyngreindum tölfræðigögnum.

Ríkið sem launagreiðandi

Um það bil fjórðungur beinna útgjalda ríkisins er launakostnaður. Laun hafa mikil áhrif á stöðu kynjanna og á undanförunum árum hefur verið lagt kapp á að draga úr launamun karla og kvenna eins og lögfesting á innleiðingu jafnlaunastaðals er skýrt dæmi um. Í stjórnarsáttmála ríkisstjórnarinnar er einnig kveðið á um markviss skref til að útrýma kynbundnum launamun og að sambærileg störf séu metin með sambærilegum hætti.

Ríkið greiðir rúmlega tuttugu þúsund einstaklingum laun. Ársverkin eru þó mun færri eða rösklega 17 þúsund og skýrist það einkum af þeirri staðreynd að konur eru frekar í hlutastörfum. Íslenskur vinnumarkaður er mjög kynskiptur og endurspeglast það m.a. í því að tveir þriðju hlutar starfsfólks ríkisins eru konur. Þegar meðallaun allra kvenna hjá ríkinu eru borin saman við meðallaun karla kemur í ljós að það hallar töluvert á konur, bæði hvað varðar dagvinnu- og heildarlaun. Samkvæmt upplýsingum úr launakerfi ríkisins er mikill munur á launum einstakra hópa sem er ekki að fullu hægt að skýra á málefnalegan hátt.

Til að greina betur þessa stöðu og þennan launamun er ætlunin að afla upplýsinga um þær breytur sem hafa áhrif á laun, s.s. starfsheiti, menntun, starfsaldur og vinnutíma.

3. Stöðutaka

Hér á eftir er farið yfir helstu niðurstöður jafnréttismats málefnasviða ríkisins. Starfsemi ríkisins er í fjármálaáætlun skipt upp í 34 málefnasvið og um 100 málaflokka. Þetta er í fyrsta skipti sem slíkt mat er gert og er ráðgert að uppfæra það árlega m.a. út frá nýjum upplýsingum og bæta við þeim málaflokkum sem ekki náðist að fara yfir að þessu sinni. Öll ráðuneyti hafa komið að þessari vinnu og greint þau svið sem undir þau heyra. Eðli málefnasviðanna og aðgangur að kyngreindum gögnum er mjög mismunandi og hefur það áhrif á möguleika þess að greina kynjasjónarmið. Ekki er farið að sinni í málefnasvið sem ekki heyra undir framkvæmdavaldið.

Aðalskrifstofur ráðuneytanna, sem oft og tíðum eru sérstakir málaflokkar í fjármálaáætlun, hafa ekki verið metnar í þessum fyrsta hluta. Í því samhengi má þó nefna að öll ráðuneyti starfa eftir Jafnréttisáætlun Stjórnarráðsins og hafa á að skipa sérstökum jafnréttisfulltrúa. Árlega skila fulltrúarnir greinargerð til Jafnréttisstofu um framgang verkefna í jafnréttisáætlun innan síns ráðuneytis sem Jafnréttisstofa tekur saman og gefur út.

Sjá nánar hér:

Um fjöllin um uppbyggingu málefnasviða og ábyrgðasvið ráðherra er að finna í fimm ára fjármálaáætlun 2019-2023.
(Sjá viðauka bls. 141-390):

Líkt og vikið var að í inngangi er miðað að því að helstu niðurstöður jafnréttismats ásamt áherslum ríkisstjórnarinnar verði tengd við markmiðssetningu, aðgerðir og mælikvarða í næstu fjármálaáætlun sem tekur til árána 2020-2024 og í fjárlagafrumvarpi ársins 2020. Þegar samhljómur er á milli jafnréttismatsins og aðgerða í stjórnarsáttmála er það tilgreint í skýrslunni og þar með lögð áhersla á að sérstakt jafnréttismarkmið verði sett í viðkomandi málaflokki.

Í umfjölluninni hér á eftir er vísað í númer málefnasviða og málaflokka eins og þau birtast í fjármálaáætlun. Ekki er fjallað um öll málefnasvið eða málaflokka og því er númeraröðin á stundum ekki með öllu rökrétt þegar málaflokkum sem ekki hafa verið metnir er sleppt.

Utanríkismál

Skattamál

Nýsköpun

Byggðamál

Öryggi

Réttindi

Samgöngur

Atvinnuvegir

Umhverfi

Menning

Menntun

Heilbrigðis-
þjónusta

Velferðarmál

Utanríkismál

Utanríkismál og stjórnsýsla utanríkismála

Málaflokkur 4.1

Fjallað verður um það er snýr að Norðurslóðamálum innan málaflokksins

Jafnrétti er einn af hornsteinum íslenskrar utanríkisstefnu sem endurspeglast í málsvarastarfi Íslands í þessum málaflokki líkt og öðrum sem tilheyra ráðuneytinu. Norðurslóðamál og formennskuáætlun Íslands í Norðurskautsráðinu eru gott dæmi um hvernig jafnréttisáherslum er forgangsraðað innan málaflokksins.

Kyngreind gögn

Kyngreind gögn fyrir norðurslóðir eru takmörkuð og mismikil eftir svæðum sem torveldar samanburð. Unnið er að uppsetningu á vefsíðu fyrir þær upplýsingar sem safnað hefur verið saman.

Kynjasjónarmið

Fyrirliggjandi gögn sýna fram á atgervisflotta kvenna af jaðarsvæðum og háa tíðni sjálfsvíga meðal karla á sömu svæðum. Skortur er á atvinnutækifærum fyrir menntafólk og skortur á tækifærum til menntunar. Algengt er að fólk sæki sér menntun annars staðar og snúi ekki aftur á heimaslóðir. Atvinnutækifæri eru oft einsleit, karllæg og byggjast til að mynda á námugreftri og olíuvinnslu. Í jaðarbyggðum á norðurslóð, s.s. í Kanada og Rússlandi er ofbeldis- og morðtíðni há og konur oftar fórnarlömb en karlar sem eru jafnframt oft gerendur. Áfengis- og vímuefnanotkun er vandamál og oft tengd tíðni sjálfsvíga og lágs meðalaldurs á þessum svæðum.

Niðurstöður og næstu skref

Í ljósi þessarar stöðu og áherslu Íslands í norðurslóðamálum er áhersla á jafnréttismál mikilvæg í þeim hluta starfs Norðurskautsráðsins sem snertir fólkið á svæðinu. Leitað er leiða til að styðja samfélög til þess að vinna gegn þessum vandamálum og að eigin þróun. Kynjajafnrétti er þar lykilbreyta. Besti árangurinn við framþróun samfélaga næst þar sem konur fá tækifæri til valdeflingar og þátttöku.



Stjórnarsáttmáli

Í stjórnarsáttmála ríkisstjórnarinnar kveður á um að sérstök áhersla verði lögð á jafnrétti kynjanna í samræmi við norðurslóðastefnu Íslands. Það væri áhugavert í þessu samhengi að líta til sértæks jafnréttismarkmiðs þess efnis í fjármálaáætlun.

Utanríkismál



Skattamál

Nýsköpun

Byggðamál

Öryggi

Réttindi

Samgöngur

Atvinnuvegir

Umhverfi

Menning

Menntun

Heilbrigðis-
þjónusta

Velferðarmál

Utanríkisviðskipti

Málaflokkur 4.2

Kyngreind gögn

Tækifæri eru til þess að bæta kyngreinda tölfræði í tengslum við mörg verkefni málaflokksins.

Kynjasjónarmið

Helstu atvinnuvegir tengdir viðskiptasamningum eru sjávarútvegur, landbúnaður og orka. Það eru allt frekar karllægir atvinnuvegir. Mikilvægt er að Íslandsstofa taki mið af sjónarmiðum beggja kynja í markaðsherferðum, á sýningum erlendis og í viðskiptaþjónustu. Í auglýsinga- og markaðsstarfi er mikilvægt að hafa kynjahlutfall sem jafnast og vinna á móti neikvæðum staðalmyndum og kynímyndum.

Niðurstöður og næstu skref

Þátttaka í alþjóðasamstarfi þarf að endurspegla áherslur á sviði jafnréttismála. Ísland beitir sér fyrir því að setja ákvæði um jafnrétti í samninga EFTA en þá áherslu mætti sjá í enn ríkari mæli á alþjóðlegum vettvangi. Kynjahlutföll í viðskiptasendinefndum þarf að vera sem jafnast. Þar sem helstu atvinnugreinunum sem viðskiptasamningar ná til er stjórnað af körlum, þyrfti að grípa til tímbundinna sértækra aðgerða til að ná til fyrirtækja í eigu kvenna svo að tækifæri þeirra á erlendum mörkuðum opnast til jafns við fyrirtæki í eigu karla. Nýta þarf gögn og vinnu „Fjölbreytnihóps Viðskiptaráðs“ með það að markmiði að auka jafnrétti. Halda þarf hliðarviðburð á Heimsþingi kvenleiðtoga (*Women Leaders Global Forum*) tengdum utanríkisviðskiptum til að efla tengslanet, kynna Ísland sem viðskiptaland og útflutningsvörur til að ná til þess breiða hóps sem sækir ráðstefnuna.



Stjórnarsáttmáli

Í stjórnarsáttmála ríkisstjórnarinnar er lögð áhersla á jöfn tækifæri fyrir alla. Það er því mikilvægt að tryggja jöfn tækifæri kvenna og karla þegar kemur að markaðssókn erlendis og viðskiptasamningum.

Samstarf um öryggis- og varnarmál

Málaflokkur 4.3

Fjallað verður um hlut íslensku friðargæslunnar innan málaflokksins

Kyngreind tölfræðigögn

Kyngreind gögn eru til yfir alla liði.

Utanríkismál



Skattamál

Nýsköpun

Byggðamál

Öryggi

Réttindi

Samgöngur

Atvinnuvegir

Umhverfi

Menning

Menntun

Heilbrigðis-
þjónusta

Velferðarmál

Kynjasjónarmið

Markmið íslensku friðargæslunnar (ÍF) hefur lengi verið að jafna kynjahlutföll útsendra sérfræðinga. Á árunum 2002–2009 var mikill meirihluti friðargæsluliða karlar, en frá og með 2010 hafa kynjahlutföllin verið nokkurn veginn jöfn. Eftir að þeim áfanga var náð hafa verið gerðar tilraunir til þess að brjóta upp staðalmyndir með því að senda karla til starfa sem jafnréttisfulltrúa eða konur til starfa á áttaksvæðum. Þó nokkur dæmi eru um það og hafa gengið vel.

Niðurstöður og næstu skref

Á komandi árum þarf að viðhalda jöfnu kynjahlutfalli og efla enn frekar almenna fræðslu friðargæsluliða um jafnréttismál. Samstarf hefur verið við Landsnefnd UN Women sem hefur séð um almenna fræðslu og nú er ÍF að efla tengslin við *Nordic Centre for Gender in Military Operations* þar sem margir jafnréttisfulltrúar hafa sótt námskeið í gegnum tíðina.

Þróunarsamvinna

Málaflokkur 4.4

Kyngreind gögn

Frá árinu 2011 hefur Ísland notað aðferðafræði þróunarsamvinnunefndar Efnahags- og framfarastofnunarinnar (OECD-DAC), sem nefnist kynjajafnréttisstika (Gender Equality Policy Marker) sem er tölfræðilegt tæki og beitt er á öll framlög og þróunarverkefni með tilliti til þess hvort framlög og verkefni hafi það að meginmarkmiði að stuðla að kynjajafnrétti og valdeflingu kvenna. Með því að beita stikunni á öll verkefni og framlög fæst tölfræði til að greina og fá yfirsýn yfir hvort og að hvaða leyti framlögum Íslands er ætlað að hafa áhrif á jafnrétti kynjanna og valdeflingu kvenna. Kynjajafnréttisstikan er eina verkfærið sem þróunarsamvinnuskristofa utanríkisráðuneytisins (ÞSS) hefur til að meta framlög og verkefni út frá því hvort það hafi kynjajafnrétti og valdeflingu kvenna að meginmarkmiði (verkefni stikuð tölunni 2), samþætti kynjasjónarmið að einhverju leyti (stikuð tölunni 1) eða taki ekki tillit til slíkra þátta (stikan merkt 0). Stikan hefur því reynst mikilvægt tæki þegar kemur að því að greina og hafa yfirsýn yfir framlög Íslands til þróunarsamvinnu og hversu mikil (tilætluð/væntanleg) áhrif tiltekin verkefni hafa á jafnrétti kynjanna og valdeflingu kvenna. Ef kynjahalli er innan málaflokka er gripið til sértækra aðgerða í þágu kynjajafnréttis þar sem jafnréttismál eru einn af hornsteinum þróunarsamvinnu Íslands, líkt og í utanríkisstefnu Íslands.

Þróunarsamvinna Íslands vinnur að tíu heimsmarkmiðum Sameinuðu þjóðanna og undir hvert markmið falla árangursvísar sem verða nýttir til greininga, þ.m.t. fyrir heimsmarkmið 5 um jafnrétti kynjanna og valdeflingu kvenna.

Utanríkismál



Skattamál

Nýsköpun

Byggðamál

Öryggi

Réttindi

Samgöngur

Atvinnuvegir

Umhverfi

Menning

Menntun

Heilbrigðis-
þjónusta

Velferðarmál

Kynjasjónarmið

Staða kynjanna er skökk í flestum þróunarlöndum, en Ísland leggur sitt af mörkum til að heimsmarkmiði fimm um jafnrétti kynjanna verði náð. Konur og stúlkur búa víða um heim við mikla mismunun, þar sem staða þeirra er ekki tryggð fyrir lögum. Þær njóta t.d. ekki jafnrar stöðu hvað varðar erfðaréttindi og aðgengi að dómskerfi. Skaðlegir siðir, svo sem barnahjónabönd ræna 15 milljónir stúlkna undir 18 ára aldri barnæskunni á hverju ári. Konur sinna ólaunuðum heimilisstörfum að jafnaði 2,6 sinnum meira en karlar og hafa verulega ójafnan aðgang að valdastöðum innan samfélaga. Kynbundið ofbeldi eru umfangsmestu mannréttindabrot sem viðgangast. Til að rétta stöðu stúlkna og kvenna þarf líka að huga að þátttöku karla og hvernig virkja megi þá í verkefnum sem snúa að jafnrétti kynjanna.

Niðurstöður og næstu skref

Í nýrri þróunarsamvinnustefnu Íslands fá jafnréttismál áfram mikið vægi, bæði sem málefni sem snertir öll svið og sem sérstakt markmið. Haldið verður áfram að vinna samkvæmt kynjajafnréttisstíku DAC en vinnulag verður sérstaklega rýnt á árinu 2019. Ný stefnuviðmið verða unnin fyrir jafnréttismál í þróunarsamvinnu þar sem ný jafnréttismarkmið verða sett fyrir öll málefnasvið. Samhliða verður gert mat á starfi og stöðu þekkingar í jafnréttismálum og ferli innleidd með það að markmiði að láta tvíhliða sendiráð Íslands í Malaví og Úganda og þróunarsamvinnuskrifstofu utanríkisráðuneytisins fara í gegnum jafnréttisvottun til að efla þekkingu og bæta vinnulag til að tryggja að tekið verði tillit til jafnréttismála í öllu þróunarsamvinnustarfi Íslands á komandi árum.

Utanríkisþjónustan vinnur að framgangi jafnréttismála á alþjóðavísu, m.a. í tengslum við konur frið og öryggi, sjálfbæra þróun, mannréttindi kvenna, þ.m.t. kyn- og frjósemisheilbrigði og -réttindi, viðskipti og efnahagslega valdeflingu kvenna. Sérstakur sendiherra jafnréttismála var skipaður árið 2018 sem stýrir stefnumótun og starfi utanríkisþjónustunnar á þessu sviði.

Kynjajafnrétti skipar veigamikinn sess í þátttöku Íslands í störfum mannréttindaráðs Sameinuðu þjóðanna þar sem Ísland tók sæti í fyrsta sinn árið 2018. Svo er jafnframt í formennskuáætlun Íslands í Norðurskautsráðinu fyrir árin 2019-2021. Til að stuðla að aukinni þátttöku karla og drengja í jafnréttisstarfi, breyttum viðhorfum til kynjajafnréttis og staðalímynda kynjanna hefur Ísland skipulagt svokallaðar rakarastofuráðstefnur (e. Barbershop) á vettvangi alþjóðastofnana. Um 2500 manns, þar af um helmingur karlar, hafa þegar sótt ráðstefnurnar sem nú eru fyrirmynd fjölda jafnréttisviðburða á vegum annarra ríkja og stofnana. Forseti Íslands gegnir hlutverki sérstaks málsvara HeForShe-átaks UN Women sem er áherslustofnun í þróunarsamvinnu Íslands og lykilsamstarfsaðili í málsvarastarfi Íslands.

Jafnrétti er hornsteinninn í íslenskri utanríkisstefnu hvort sem litið er til utanríkisviðskipta, þróunarsamvinnu, varnarsamstarfs eða málsvarastarfs á alþjóðavettvangi.

Utanríkismál

Skattamál

Nýsköpun

Byggðamál

Öryggi

Réttindi

Samgöngur

Atvinnuvegir

Umhverfi

Menning

Menntun

Heilbrigðisþjónusta

Velferðarmál

Skatta-, eigna- og fjármálaumsýsla

Skattar og innheimta

Málaflokkur 5.1

Kyngreind gögn

Til eru kyngreind tölfræðigögn yfir flesta tekjuliði. Þau gögn sem til eru og þær greiningar sem hafa verið gerðar á tekjuöflun ríkisins sýna flestar fram á mun á milli kynja. Þrátt fyrir kynhlutlaust orðalag eru kynjaáhrifin frekar körlum í vil en konum.

Kynjasjónarmið

Rekstur samfélagsins er einkum fjármagnaður með sköttum en einnig með þjónustugjöldum. Skattkerfið gegnir mikilvægu hlutverki um mótun á tekju-skiptingu samfélagsins og hefur jafnframt mikil áhrif á stöðu kynjanna. Kynjamunur er á vinnumarkaði þegar kemur að tekjum, ólaunaðri vinnu, fátækt og auðsöfnun. Fleiri þættir koma einnig til eins og t.d. aldur, fötlun og uppruni en einnig skiptir máli að líta þar til kynjamunar.

Fyrirkomulag virðisaukaskatts hefur kynjaáhrif af því að konur og karlar eru ólíkir neytendur. Í þeim greiningum sem gerðar hafa verið hefur komið í ljós að undanþágur frá virðisaukaskatti eru oftast körlum í vil en konum. Þá hafa tollar í sumum tilvikum kynjaáhrif og fundist hafa dæmi um undanþágur sem karlar njóta frekar góðs af en konur.

Hér á landi er enn notast við samsköttun að ákveðnu leyti. Samsköttun getur latt konur til atvinnuþátttöku af því að þær búa frekar við þá stöðu en karlar að þurfa að skipta vinnu sinni á milli umönnunar- og heimilisábyrgðar og launavinnu. Karlar taka á hinn bóginn frekar ákvarðanir um vinnu út frá launum. Tölur staðfesta þetta, enda eru konur líklegri til þess að brúa bil ef umönnunarábyrgð er aðkallandi og samsköttun og önnur ívilnun sem hugsuð er til heimiliseiningar er líklegri til þess að ýta konum inn á heimilið þrátt fyrir að þær greiðslur séu í fæstum tilvikum lagðar inn á þeirra reikning. Millifæranleiki persónuafsláttar er dæmi um greiðslur sem geta runnið til heimiliseiningar og tölur sýna að hann letur frekar konur en karla til atvinnuþátttöku og eykur þar með kynjamisrétti. Þann 19. febrúar sl. tilkynnti ríkisstjórnin um áformaðar breytingar á skattkerfinu þar sem samnýting skattþrepa er afnumin. Sá hluti samnýtingar var áður fólgin í því að einstaklingar í samsköttun gátu samnýtt skattþrep ef að annar aðilinn var með tekjuskattstofn umfram hæstu tekjumörk og hinn aðilinn með tekjuskattstofn undir lægstu tekjumörkum. Hluti af þeirri upphæð sem ellegar myndi reiknast í hæstu skattprósentu tekjuskattkerfisins reiknaðist þess í stað í næsthæstu skattprósentunni. Þessi tegund samnýtingar var aðallega nýtt af

Utanríkismál

Skattamál

Nýsköpun

Byggðamál

Öryggi

Réttindi

Samgöngur

Atvinnuvegir

Umhverfi

Menning

Menntun

Heilbrigðis-
þjónusta

Velferðarmál

einstaklingum á aldrinum 40-55 ára með háar tekjur. Samnýtingin kostaði ríkissjóð um 3,3 milljarða króna árið 2018, þar af fór 93% af ívilnuninni til karla og 7% til kvenna. Ívilnunin hækkaði frekar ráðstöfunartekjur karla en kvenna og dró úr hvata maka með lægri laun til að fara út á vinnumarkaðinn. Það má því segja að með þessari breytingu hafi verið stigið skref í jafnréttisátt.

Niðurstöður og næstu skref

Flest bendir til þess að skattkerfið hafi mikil og bein áhrif á stöðu kynjanna og tækifæri séu innan þess til að stuðla að jafnrétti. Þegar hafa verið gerðar breytingar á því í jafnréttisátt og jafnframt hefur verið tekin ákvörðun um að fram fari víðtækari og ítarlegri greining á kyngreinanlegum áhrifum innan skattkerfisins



Stjórnarsáttmáli

Í stjórnarsáttmála er fjallað um áformaðar breytingar á skattkerfinu og gefst þar tækifæri til þess að líta sérstaklega til kynjasjónarmiða.



Utanríkismál

Skattamál



Nýsköpun

Byggðamál

Öryggi

Réttindi

Samgöngur

Atvinnuvegir

Umhverfi

Menning

Menntun

Heilbrigðis-
þjónusta

Velferðarmál

Eignaumsýsla ríkisins

Kyngreind gögn

Verið er að afla kyngreindra gagna um kynjahlutfall í stjórnnum opinberra fyrirtækja, reglna um val á stjórnarmönnum og eigendastefnu fyrir orkufyrirtæki. Sömulleiðis er unnið að athugun á ólíku vægi eða hagsmunum kynja í tengslum við greiningu á arðsemi, arðsemiskröfu og arðgreiðslumarkmiði fyrir stærri fyrirtæki eins og kostur er, útfærslu og innleiðingu á eigendastefnu fyrir jarðir, lönd, lóðir og auðlindir í eigu ríkisins og fjárfestingaráætlun til fimm ára vegna húsnæðis- og framkvæmdamála ríkisins.

Kynjasjónarmið

Málaflokkurinn hefur ólík áhrif á kynin. Þar er einkum um að ræða þætti er varða ólík völd, áhrif og tengslanet karla og kvenna og hallar þar frekar á konu.

Niðurstöður og næstu skref

Skerpt verður á þáttum almennrar eigendastefnu svo hún styðji skýrt við markmið um jafnrétti, auk útfærslu og innleiðingar á framkvæmdaáætlun til að leiðrétta kynjahalla, ef hann er til staðar. Koma þarf því í ferli að kyngreindra tölfræðigagna verði aflað með reglubundnum hætti.

Utanríkismál

Skattamál

Nýsköpun

Byggðamál

Öryggi

Réttindi

Samgöngur

Atvinnuvegir

Umhverfi

Menning

Menntun

Heilbrigðis-
þjónusta

Velferðarmál

Rannsóknir, nýsköpun og þekkingargreinar

Vísindi og samkeppnissjóðir í rannsóknum

Málaflokkur 7.1

Kyngreind gögn

Kyngreind gögn eru til um úthlutanir úr sjóðunum. Kyngreining upplýsinga er annmörkum háð þegar fyrirtæki eða hópar sækja um m.a. vegna þess að upplýsingar vantar um kynjasamsetningu í stjórnnum fyrirtækja og stofnana. Kyngreindar upplýsingar eru aðgengilegar um fjölda þeirra sem vinna við rannsóknir í fyrirtækjum, háskólum og rannsóknarstofnunum á Íslandi.

Kynjasjónarmið

Í heildina má segja að styrkjakerfið þjóni vel markmiði sínu að byggja á gæðum umsókna og hefur kyn engin áhrif á hversu líklegt er að einstaklingur hljóti styrk. Hins vegar eru færri konur sem sækja um, enda eru færri konur sem vinna við rannsóknarstörf en karlar, og munurinn mismikill eftir sviðum. Kynja- og jafnréttis-sjónarmið beinast að aðgangi að fjármagni úr sjóðunum.

Niðurstöður og næstu skref

Áhersla á kynjasjónarmið komi fram í stefnu Rannsóknamiðstöðvar Íslands (Rannís). Allar upplýsingar um úthlutanir á styrkjum verði kyngreindar. Í umsóknum verði gagna aflað um kynjasamsetningu í stjórnnum og stofnunum og reglum þar að lútandi fylgt eftir. Einnig væri hægt að fá með umsóknum upplýsingar um kynjaskiptingu þeirra sem munu vinna við rannsóknir og njóta afraksturs þeirra. Tækifæri verði nýtt til að efla sókn kvenna í verkefnis- og öndvegisstyrki Rannís.

Utanríkismál

Skattamál

Nýsköpun

Byggðamál

Öryggi

Réttindi

Samgöngur

Atvinnuvegir

Umhverfi

Menning

Menntun

Heilbrigðis-
þjónusta

Velferðarmál

Nýsköpun, samkeppni og þekkingargreinar

Málaflokkur 7.2

Kyngreind gögn

Styrktarsjóðir halda allir utan um kyngreind gögn yfir umsækjendur og styrkþega.

Kynjasjónarmið

Konur sækja síður um í sjóðina en eru ekki ólíklegri til að fá úthlutað úr þeim sækni þær um.

Niðurstöður og næstu skref

Lögð er áhersla á að umsækjendur um styrki geri grein fyrir áætluðum áhrifum verkefnisins á kynin. Gera þarf heildarúttekt á niðurstöðum og bera umsóknir og úthlutanir saman eftir sjóðum, leita skýringa á hvers vegna konur sækja síður um og hvað þarf að gera til að jafna eftirspurn eftir fjármagni.



Stjórnarsáttmáli

Í ljósi áherslu á nýsköpun og rannsóknir í stjórnarsáttmála væri vert að skoða að huga að kynjamarkmiðum á þessu málefnasviði.



Utanríkismál

Skattamál

Nýsköpun



Byggðamál

Öryggi

Réttindi

Samgöngur

Atvinnuvegir

Umhverfi

Menning

Menntun

Heilbrigðis-
þjónusta

Velferðarmál

Sveitarfélög og byggðamál

Samkvæmt tölum frá Hagstofu Íslands búa fleiri karlar utan höfuðborgarsvæðisins en konur. Hlutfallslega býr lægst hlutfall kvenna á barneignaraldri á landsbyggðinni (21 til 40 ára) miðað við karla, en á þessu aldursbili eru karlar 54% íbúa en konur 8% færri eða 46%

Byggðamál

Málaflokkur 8.2

Kyngreind gögn

Þó nokkuð er til af kyngreindum gögnum sem tengjast byggðamálum og hefur Byggðastofnun fyrst og fremst haft veg og vanda af öflun þeirra. Sum gögnin eru þó komin til ára sinna. Einhverrar tregðu gætir við að búa til gagnagrunna sem veita kyngreindar upplýsingar. Sem dæmi um það má nefna kyngreindar upplýsingar um eignarhald í landbúnaði.

Kynjasjónarmið

Kynjasjónarmið eru mikilvæg í byggðamálum og staða kynjanna er ólík í ýmsu tilliti. Rannsóknir hafa sýnt að konur ráða frekar búsetu fjölskyldunnar og búsetuóskir kvenna tengjast í ríkara mæli þáttum á borð við menntun barna, fjölskyldutengslum, gæðum velferðarkerfis, fjölskylduvænum vinnustöðum og framsæknum jafnréttisviðhorfum. Rannsóknir hafa einnig sýnt fram á að konur í samböndum eru mun líklegri en menn í samböndum til að vera aðfluttar í litlum sjávarþorpum. Jafnframt hafa konur verið taldar líklegri til að velja sér menntun og starfsvettvang í samræmi við búsetu fjölskyldunnar og þarfir samfélagsins fremur en eigin áhugasviðs. Síðast en ekki síst sýna rannsóknir að brottflutningur kvenna er eitt sterkasta einkenni dreifbýlla samfélaga í vanda og utan höfuðborgarsvæðisins eru konur víðast hvar færri en karlar.

Að beiðni samgöngu- og sveitastjórnarráðuneytisins og Byggðastofnunar er nú unnið að umfangsmikilli rannsókn á búferlaflutningum þar sem m.a. er lögð áhersla á að kanna hvort hefðbundin viðhorf, sem eru oft talin meðal þeirra þátta sem ýta undir búferlaflutninga kvenna úr dreifbýli í þéttbýli, hafi áhrif á búsetuáform kvenna í þorpum og bæjum. Skoðað verður samspil eigin viðhorfa, upplifun af viðhorfum annarra og raunverulegum viðhorfum í mótun búferlaflutninga ungra kvenna í dreifðum byggðum.

Áhugavert er að skoða kyngreindar upplýsingar um störf á vegum ríkisins. Samkvæmt upplýsingum sem miðast við áramótin 2016–2017 eru konur 63% starfsfólks. Hlutfallið er hærra á landsbyggðinni. Fjölgun eða fækkun á störfum á vegum ríkisins á landsbyggðinni hefur bein áhrif á byggðapróun.

Utanríkismál

Skattamál

Nýsköpun

Byggðamál



Öryggi

Réttindi

Samgöngur

Atvinnuvegir

Umhverfi

Menning

Menntun

Heilbrigðis-
þjónusta

Velferðarmál

Niðurstöður og næstu skref

Að svo stöddu er ekki hægt að greina nákvæmlega hversu mikil kynjaáhrif eru í málaflöknum Byggðamál, vinna þarf nánar úr gögnum og rannsaka áhrifin áður en hægt er að gera grein fyrir endanlegri niðurstöðu.

Margt innan málaflökksins styður við markmið um jafnrétti, ekki hvað síst með því að stuðla að því að fólk geti valið sér búsetu þar sem er fullnægjandi þjónusta og fjölbreytt störf. Eitt af þremur markmiðum í samþykktri byggðaáætlun frá júní 2018 er að jafna aðgengi að þjónustu. Undir því markmiði eru áherslur sem flestar ef ekki allar styðja við jafnrétti með því að gera konum kleift að búa þar sem þær vilja. Í byggðaáætlun er að finna 54 beinar aðgerðir sem margar stuðla að jafnrétti. Má þar m.a. nefna innleiðingu fjarheilbrigðisþjónustu (A.5), fæðingarþjónusta og mæðravernd (A.7), störf án staðsetningar (B.7), atvinnuþátttöku og tekjumun eftir búsetu (B.18) og fleiri konur í sveitarstjórnir (C.11).



Stjórnarsáttmáli

Í samræmi við það sem fram kemur í stjórnarsáttamála um jöfn atvinnutækifæri landsmanna og það sem fram kemur í byggðaáætlun um að 10% allra auglýstra starfa í ráðuneytum og stofnunum verði auglýst án staðsetningar árið 2024 væri áhugavert að setja kynjamarkmið þessu tengt í fjármálaáætlun.

Utanríkismál

Skattamál

Nýsköpun

Byggðamál

Öryggi

Réttindi

Samgöngur

Atvinnuvegir

Umhverfi

Menning

Menntun

Heilbrigðis-
þjónusta

Velferðarmál

Almanna- og réttaröryggi

Löggæsla

Málaflokkur 9.1

Í þessari greiningu er lögð áhersla á löggæsluna sem vinnustað.

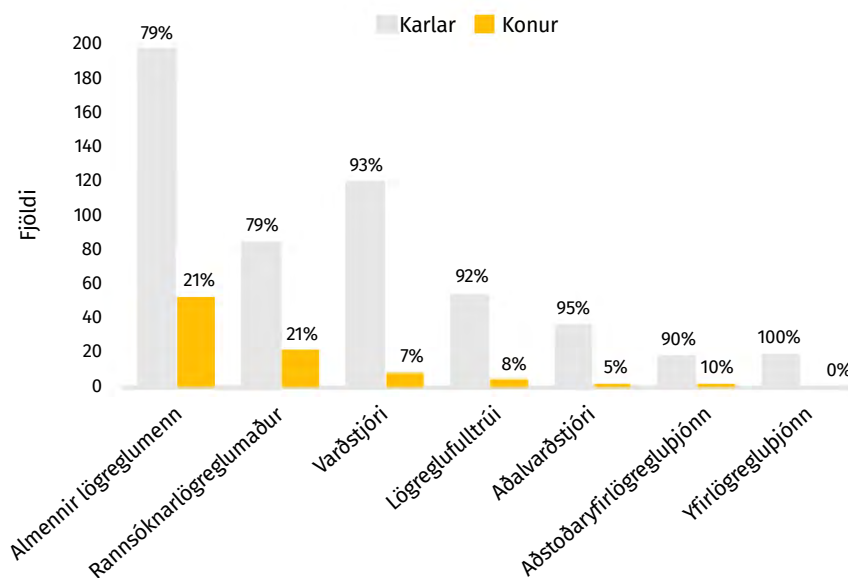
Kyngreind gögn

Hjá embætti ríkislögreglustjóra er gögnum safnað um hlutfall kvenna og karla meðal lögreglumanna og annarra starfsmanna. Gögnin eru rýnd til að sjá hvernig hlutföllin skiptast milli kynja, ekki bara milli embætta heldur einnig á milli starfsstiga innan lögreglu.

Gögnum um kynjahlutföll meðal lögreglumanna og milli starfsstiga meðal lögreglumanna er safnað árlega. Gögnum um kynjaskiptingu annarra starfsmanna lögreglu var síðast safnað fyrir árið 2016 og var þá hlutfall kvenna meðal þeirra 65% og karla 35%. Einkennandi er fyrir kynjamynstrin í þeim hópi hversu kynskipt störfir eru. Fyrirhugað er að safna gögnum um aðra starfsmenn fyrir árið 2018.

Kynjasjónarmið

Á meðfylgjandi mynd má sjá tölur um kynjaskiptingu meðal lögreglumanna, miðað við 1. febrúar 2017, eftir starfsstigi:



Utanríkismál

Skattamál

Nýsköpun

Byggðamál

Öryggi

Réttindi

Samgöngur

Atvinnuvegir

Umhverfi

Menning

Menntun

Heilbrigðis-
þjónusta

Velferðarmál

Glögg má sjá að þegar ofar dregur í starfsstigum lögreglumanna þá lækkar hlutfall kvenna. Hluttur þeirra er mestur meðal almennra lögreglumanna og minnstur meðal yfirlögregluþjóna en engin kona gegndi slíkri stöðu 1. feb. 2017. Enn á eftir að vinna úr gögnum fyrir árið 2018 en fyrstu niðurstöður benda til þess að breytingin sé ekki mikil.

Út frá jafnréttis- og framkvæmdaáætlun lögreglunnar fyrir árin 2019–2022 eiga lögregluembættin að setja sér ákveðin markmið en hvert embætti setur sér sína árlegu eða þriggja ára aðgerðaáætlun í jafnréttismálum sem þarf að kallast á við jafnréttis- og framkvæmdaáætlun lögreglunnar.

Ef litið er til einstakra lögregluembætta er staðan sú að í sérsveit ríkislögreglustjóra eru aðeins karlkyns lögreglumenn og taka þarf mið af því þegar hlutfall lögreglumanna hjá ríkislögreglustjóra er skoðað. Enn sem komið er hefur engin kvenkyns lögreglumaður staðist inngönguferlið í sérsveitina en ýmislegt bendir til þess að það sé aðeins tímaspursmál að kona komist þar inn.

Samkvæmt rannsókn Finnborgar Salome Steinþórsdóttur frá árinu 2013 um vinnumenningu og kynjatengsl lögreglunnar kemur eftirfarandi fram: „Þjónusta lögreglunnar hefur áhrif á karla og konur, stúlkur og drengi og það er því mikilvægt að starfsemin taki mið af því og endurspegli því betur samfélagið. Það skiptir jafnframt máli að hafa það í huga að blandaðir vinnustaðir gera það að verkum að konur og karlar geta þroskað hæfileika sína án þess að vera talin fulltrúar ákveðins kyns.“

Þar segir einnig: „Ljóst er að jafnrétti í lögreglunni er ábótavant. Konur hafa verið á bilinu 17-33% brautskráðra nemenda frá árinu 1999 en þrátt fyrir það eru konur aðeins 12,6% lögreglumanna. Hluta af brotthvarfinu má rekja til neikvæðrar vinnumenningar innan lögreglunnar sem er körlum hliðhollari en konum. Þrátt fyrir að konur sækist eftir aukinni ábyrgð til jafns við karla er nær engin kona í efstu starfsstigum lögreglunnar. Þess ber þó að geta að samræming fjölskyldu- og atvinnulífs virðist ekki há konum eins mikið og körlum. Einelti og kynferðisleg áreitni er til staðar og lögreglumenn sem hafa upplifað einelti og kynferðislega áreitni benda á að yfirmenn og samstarfsmenn séu gerendur. Það að lögreglumenn upplifi að yfirmenn séu að beina slíkum neikvæðum og kynferðislegum athöfnum og athugasemdum gegn sér gefur vísbendingar um skort á fagmennsku og stjórnendahæfni. Það er ljóst að bregðast þarf við þeim skorti, fræða þarf stjórnendur um einelti og kynferðislega áreitni. Neikvæð viðhorf í garð kvenna eru algeng. Konur þykja ekki jafn hæfar, þykja ekki hafa næga líkamlega burði til að sinna öllum störfum lögreglu og þær þykja ekki eins góðir stjórnendur og karlar. Aftur á móti kemur fram að konur treysta sér og öðrum konum til þessara verka. Konur eru ekki fullir þátttakendur í öllum hliðum lögreglustarfsins, en konur hafa hvorki fullan aðgang að öllum störfum lögreglunnar né félagsskap lögreglumanna. Oft er talið að jafnréttið komi með næstu kynslóð, þess eru ekki vísbendingar í gögnunum. Yngsti hópur lögreglumanna virðist vera sá allra íhaldssamasti gagnvart hlutverkum kynjanna inn á heimilum og í lögreglunni.“

Þessar niðurstöður í rannsókn Finnborgar á vinnumenningu og kynjatengslum lögreglunnar benda til þess að yngri lögreglumenn hafi ekki síður þörf fyrir reglulega jafnréttisfræðslu sem og fræðslu um einelti og kynferðislega áreitni.

Utanríkismál

Skattamál

Nýsköpun

Byggðamál

Öryggi

Réttindi

Samgöngur

Atvinnuvegir

Umhverfi

Menning

Menntun

Heilbrigðis-
þjónusta

Velferðarmál

Gripið var til margvíslegra aðgerða í kjölfar niðurstaðna rannsóknarinnar og fá allir nýnemar í starfsnámi hjá Mennta- og starfsþróunarsetri lögreglu (MSL) nú jafnréttisfræðslu frá jafnréttisfulltrúa lögreglunnar.

Í skýrslum sem gefnar voru út í febrúar 2018, og byggja á rannsókn Kristínar Hjálmarsdóttur og Gyðu Margrétar Pétursdóttur, kemur fram að í könnunum á vinnumenningu sem gerðar voru meðal starfandi lögreglumanna árið 2013 og meðal annarra starfsmanna árið 2017 töldu 8% kvenna í hópi annarra starfsmanna (borgaralegs starfsfólks) og 14% kvenkyns lögreglumanna að staða kynjanna væri jöfn innan lögreglu. Um 60% karla í borgaralegum störfum og 46% karlkyns lögreglumanna töldu að staða kynjanna væri jöfn. Niðurstöðurnar benda til þess að mun fleiri karlar en konur telji stöðu kynjanna jafna innan lögreglu. Að öllu óbreyttu er því sú hættu til staðar að takmarkaður vilji sé til umbóta á sviði jafnréttismála, ekki síst meðal karla. Meðal kvenkyns annarra starfsmanna (borgaralegra starfsmanna) töldu 92% að staða karla væri mun eða aðeins betri en kvenna og meðal kvenkyns lögreglumanna töldu 86% að staða karla væri mun eða aðeins betri.

Niðurstöður og næstu skref

Málaflokkurinn löggæsla er talinn hafa mikil kynja- og jafnréttisáhrif ekki síst vegna þess að starfsmannahópurinn innan ákveðinna starfa er mjög kynskiptur bæði meðal annarra starfsmanna og lögreglumanna en þó einkum meðal lögreglumanna. Mikilvægt er að jafna kynjahlutföllin innan allra hópa og safna enn ítarlegri gögnum með skipulegum hætti til að unnt sé að leggja mat á stöðu mála. Einnig er mikilvægt að jafnréttisfulltrúar embætta og jafnréttisfulltrúar í jafnréttisnefnd hafi svigrúm og tíma til að sinna hlutverki sínu.

Ný framkvæmda- og jafnréttisáætlun lögreglunnar fyrir árin 2019–2022 var undirrituð þann 18. desember 2018. Samkvæmt 4. gr. áætlunarinnar bera lögreglustjórar og héraðssaksóknari ábyrgð á framgangi jafnréttismála innan embætta sinna. Mest aðkallandi verkefnið er að jafna kynjahlutföllin meðal lögreglumanna innan allra starfsstiga, ekki síst í efri starfsstigum þar sem kynjahlutföllin eru mjög ójöfn. Mikilvægt atriði - og vel þekkt hindrun - til að hægt sé að styðja við auknið jafnrétti í málaflokknum er skortur á kyngreindum gögnum. Þar er m.a. um að kenna litlum mannauðsdeildum, forgangsöröðun verkefna og tæknilegar takmarkanir í Oracle, mannauðskerfi ríkisins.



Stjórnarsáttmáli

Í stjórnarsáttmála er kveðið á um framfylgd nýrrar aðgerðaáætlunar um úrbætur í meðferð kynferðisbrota. Mikilvægt er að taka tillit til þess að brotapolar í viðkvæmri stöðu kjósa stundum fremur að ræða við lögregluþjóna af ákveðnu kyni. Það er því mikilvægt að tryggja það að lögreglan geti mætt þessum viðkvæma hópi með blönduðum hópi starfsfólks.

Utanríkismál

Skattamál

Nýsköpun

Byggðamál

Öryggi

Réttindi

Samgöngur

Atvinnuvegir

Umhverfi

Menning

Menntun

Heilbrigðis-
þjónusta

Velferðarmál

Réttindi einstaklinga, trúmál og stjórnsýsla dómsmálaráðuneytisins

Sýslumenn

Málaflokkur 10.3

Verkefni sýslumanna eru margvísleg og ná yfir vítt svið. Í fyrstu atrennu var ákveðið að skoða hvaða gögn væru til fyrir ákveðna undirflokka, þar sem umfangið var talsvert. Undirflokkar sem skoðaðir voru að þessu sinni eru fjölskyldumál og lögráðamál. Í þá flokka falla m.a. sáttameðferð og sérfræðiráðgjöf, ættleiðingar, hjónaskilnaðir svo eitthvað sé nefnt. Í framhaldi verður unnin sambærileg vinna fyrir aðra undirflokka sýslumanna. Jafnframt var ákveðið að líta ekki til reksturs embættanna að sinni, heldur skoða gögn út frá þjónustuþegum málaflokksins.

Kyngreind tölfræðigögn

Í sífjamálum er hægt að flokka eftir kyni málshefjanda og málategund. Misjafnt er eftir eðli mála hvernig skráningu á kyni er háttað.

Kynjasjónarmið

Að svo stöddu telur ráðuneytið ekki hægt að leggja ítarlegt mat á kynjasjónarmið fyrir málaflokkinn, nauðsynlegt er að fara í greiningu á gögnunum og óska eftir frekari gögnum annarra hlutaðeigandi stofnana og aðila.

Niðurstöður og næstu skref

Að svo stöddu telur ráðuneytið ekki hægt að leggja mat á hvort að málaflokkurinn stuðli að eða styðji óbreyttur við markmið um jafnrétti.

Safna þarf frekari gögnum, greina þau og hafa frekara samráð við undirstofnanir og aðra hlutaðeigandi aðila.

Utanríkismál

Skattamál

Nýsköpun

Byggðamál

Öryggi

Réttindi

Samgöngur

Atvinnuvegir

Umhverfi

Menning

Menntun

Heilbrigðis-
þjónusta

Velferðarmál

Útlendingamál

Málaflokkur 10.4

Kyngreind tölfraeðigögn

Leitað var til Útlendingastofnunar um upplýsingar á þeim kyngreindu gögnum sem til eru hjá þeim og hvernig þau eru skráð, niðurstöðurnar eru eftirfarandi: Upplýsingar um kyn eru hluti af grunnskráningu útlendinga í upplýsingakerfi Útlendingastofnunar. Öll gögn stofnunarinnar varðandi umsóknir um dvalarleyfi, alþjóðlega vernd, ríkisborgararétt og áritanir sem og afgreiðslu þeirra er þar af leiðandi tæknilega mögulegt að kyngreina. Það sama á við um ákvarðanir um brottvísanir og frávísanir.

Í upplýsingakerfinu hafa verið búnar til tölfraeðisýnir fyrir allar tegundir mála sem stofnunin afgreiðir og eru tölfraeðiupplýsingar unnar upp úr þeim. Upplýsingar um kyn koma nú þegar fram í tölfraeðisýnum yfir dvalarleyfi og umsóknir um vernd og eru því aðgengilegar. Kyngreindar upplýsingar um umsóknir um vernd eru teknar saman með reglubundnum hætti og í drögum að ársskýrslu fyrir árið 2017 eru jafnframt kyngreindar upplýsingar um dvalarleyfi og vernd.

Í tölfraeðisýnum yfir áritanir, ríkisborgaramál sem og frá- og brottvísanir eru ekki upplýsingar um kyn. Stofnunin getur hins vegar óskað eftir því að þeim upplýsingum verði bætt við.

Öll mál sem koma á borð kæruneftndar útlendingamála eru kyngreind. Einnig eru til kyngreind gögn um ýmis starfsmannamál, launamál, grunnlaun kvenna og karla og aðrar greiðslur eins og t.d. yfirvinnu. Stöður eru einnig kyngreindar og verða upplýsingar birtar í fyrsta sinn árið 2019 í jafnréttisáætlun sem er í vinnslu.

Kynjasjónarmið

Að svo stöddu telur ráðuneytið ekki hægt að leggja ítarlegt mat á kynja- og jafnréttissjónarmið fyrir málaflokkinn, nauðsynlegt er að fara í greiningu á gögnum og óska eftir frekari gögnum annara hlutaðeigandi stofnana og aðila.

Niðurstöður og næstu skref

Að svo stöddu telur ráðuneytið ekki hægt að leggja mat á hvort að málaflokkurinn stuðli að eða styðji óbreyttur við markmið um jafnrétti.

Safna þarf frekari gögnum, greina þau og hafa frekara samráð við undirstofnanir og aðra hlutaðeigandi aðila.

Utanríkismál

Skattamál

Nýsköpun

Byggðamál

Öryggi

Réttindi

Samgöngur

Atvinnuvegir

Umhverfi

Menning

Menntun

Heilbrigðis-
þjónusta

Velferðarmál

Samgöngu- og fjarskiptamál

Samgöngur

Málaflokkur 11.1

Stofnanir samgöngumála eru Samgöngustofa, Vegagerðin og Rannsóknarnefnd samgönguslysa.

Kyngreind gögn

Töluvert af gögnum eru til staðar þó eitthvað vanti upp á til að geta nýtt þau að fullu.

Kynjasjónarmið

Yfirfarin gögn og rannsóknaniðurstöður benda til þess að kynjamunur sé á ferðavenjum karla og kvenna en gerð er grein fyrir þeim niðurstöðum í áfanga-skýrslu um Samgöngur og jafnrétti. Þannig er mælanlegur munur á vali á ferðamáta, tilgangi og tíðni ferða sem og þeirri vegalengd sem farin er. Þessi munur er talin stafa að mörgu leyti af ólíku félagslegu og efnahagslegu hlutverki kynjanna, til að mynda varðandi ábyrgð á heimilisstörfum og barnauppleði, sem og búsetu, stéttarstöðu og launamun.

Þau kynjasjónarmið sem taka þarf mið af við samgöngumál eru margvísleg. Konur bera enn þann dag í dag meiri ábyrgð á ólaunuðum heimilisstörfum og barnauppleði og er kynjamunurinn meiri í dreifbýli en þéttari byggðum. Þetta hefur áhrif á atvinnusókn, stéttarstöðu og ýtir undir launamun kynjanna þó að fleiri þættir hafi þar líka áhrif. Þessi ólíka staða endurspeglast sömuleiðis í ferðavenjum kvenna og karla. Hefðbundnar samgönguáætlanir, skipulag og umferðarlíkön taka almennt ekki tillit til mismunandi ferðamynsturs karla og kvenna. Innlendar rannsóknir hafa sýnt vísbendingar um að umtalsverður munur sé á notkun samgöngukerfisins og hafa frumniðurstöður komið á óvart. Þannig er einungis þriðjungur fullorðinna kvenna eigandi bíls, óháð aldri og hjúskaparstöðu og þrátt fyrir kannanir þá er enn ekki vitað hver munurinn á ferðamáta til og frá vinnu er. Konur sem eru skráðar fyrir bíl eiga almennt minni og sparneytnari bíla en karlar. Samkvæmt nýrri ferðavenjukönnun nota konur bíl hlutfallslega meira en karlar en eru síður skráðir eigendur, þær ganga meira, hjóla minna og taka Strætó sjaldnar. Hins vegar virðast fleiri konur búa nálægt vinnustað en karlar en með upplýsingum launagreiðenda um starfsstöð launþega væri hægt að greina slíkt með vissu og þar með nýta upplýsingarnar við gerð samgönguskipulags.

Utanríkismál

Skattamál

Nýsköpun

Byggðamál

Öryggi

Réttindi

Samgöngur

Atvinnuvegir

Umhverfi

Menning

Menntun

Heilbrigðis-
þjónusta

Velferðarmál

Niðurstöður og næstu skref

Á síðustu árum hafa verið unnin nokkur rannsóknaverkefni í samgöngum sem hafa gefið vísbendingar um að kynbundinn munur sé á notkun samgöngukerfisins. Markmið þessara rannsókna hafa hins vegar ekki verið að skoða kynjamun. Rannsóknir og gögn sem hafa verið skoðuð sýna mun á milli kynjanna, samantekt er að finna í áfangaskýrslunni Samgöngur og jafnrétti. Spurningar hafa vaknað m.a. með tilliti til aðgerðaáætlunar í loftslagsmálum þar sem að konur eru almennt skráðar fyrir smærri og sparneytnari bílum en karlar og 43% vistvænna bíla er í eigu kvenna en almennt eru konur skráðar fyrir þriðjungi bíla. Ekki er ljóst hvort það er vegna þess að konur velji meðvitað vistvænni bíla eða hvort það stafar af launamun kynjanna og að stærra og orkufrekari bílar eru dýrari, ekki síst í ljósi mikils svæðisbundins launamunar, þar sem að konur hafa að meðaltali tvo þriðju af heildarlaunum karla á sömu svæðum.

Það eru um tíu ár frá því fyrst voru gerðar greiningar erlendis á kynjaáhrifum á forgangsröðun samgönguverkefna. Slík áhrif hafa ekki verið rannsökuð hérlandis og þar af leiðandi er erfitt að meta hvort að við áætlanagerð og forgangsröðun verkefna sé fyrst og fremst tekið mið af ferðamynstrum og þörfum karla. Skoða þarf nánar kynbundnar ferðavenjur með góðum grunnögnum en enn vantar töluvert af gögnum svo hægt sé að meta hvort og þá með hvaða hætti ætti að bregðast við þeim mun sem virðist vera á notkun samgöngukerfisins. Í fljótu bragði virðist sem að mestu muni skipta að bæta ákveðna þætti í nærumhverfi, t.d. að forgangsráða göngustígum í vetrarþjónustu en sem fyrr segir er, þrátt fyrir kynbundinn mun, ekki hægt að leggja mat á áhrif aðgerða án þess að núverandi staða sé þekkt og hægt að setja fram raunhæfa mælikvarða til að meta árangur.



Stjórnarsáttmáli

Í stjórnarsáttmála ríkisstjórnarinnar segir að við forgangsröðun í vegamálum verði sérstaklega litið til ólíkrar stöðu svæða, ferðaþjónustu og öryggissjónarmiða. Þar segir enn fremur að auka þurfi möguleika gangandi og hjólandi vegfarenda í þéttbýli.

Við forgangsröðun í samgöngumálum er mikilvægt að taka tillit til þarfa allra notenda og væri vert að hafa kynjasjónarmið til hliðsjónar þegar forgangsröðun er ákveðin m.a. í fjármálaáætlun.

Dæmi

Staða kvenna er almennt lakari á landsbyggðinni en á höfuðborgarsvæðinu og konur eru líklegri en karlar til að flytjast þaðan og í þéttbýli. Margar ástæður liggja að baki en skortur á atvinnutækifærum og aðgangur að opinberri þjónustu skipta þar sköpum.

Innlendar og erlendar rannsóknir benda til þess að samgöngubætur hafi í gegnum tíðina haft jákvæðari áhrif á daglegar samgönguvenjur karla en kvenna með þeim hætti að atvinnusvæði karla er líklegra til þess að

Utanríkismál

Skattamál

Nýsköpun

Byggðamál

Öryggi

Réttindi

Samgöngur

Atvinnuvegir

Umhverfi

Menning

Menntun

Heilbrigðis-
þjónusta

Velferðarmál

stækka í kjölfar samgöngubóta en atvinnusvæði kvenna. Þetta orsakast af því að konur hér á landi eru líklegri til að keyra börn til og frá leikskóla eða skóla og þær verja að jafnaði skemmri tíma í ferðir á milli heimilis og vinnustaðar.

Í dreifbýlli samfélögum geta samgöngur einnig haft viðameiri áhrif á daglegt líf fjölskyldufólks, ekki síst þegar þarf að keyra langar vegalengdir til og frá vinnu.

Þetta kom bersýnilega í ljós þegar Hvalfjarðargöngin voru tekin í notkun. Rannsókn á áhrifum þeirra leiddi í ljós að konur í nágrennasveitarfélögum höfuðborgarsvæðisins, vestan megin ganganna, urðu fyrir minni áhrifum af tilkomu þeirra en karlar. Tilkoma ganganna hafði með öðrum orðum minni áhrif á atvinnusókn og ferðavenjur þeirra en karla.

Utanríkismál

Skattamál

Nýsköpun

Dæmi frá Svíþjóð – snjómokstur í Karlskoga

Við greiningu á kynjaáhrifum snjómoksturs í Karlskoga í Svíþjóð kom í ljós að snjómoksturinn hafði ólík áhrif á kynin. Af gömlum vana höfðu karllæg svæði verið ofar á forgangslistanum í Karlskoga. Rutt var fyrir að stöðum þar sem hlutfallslega fleiri karlar störfuðu en konur. Vert er að hafa í huga að hinir svokölluðu kvennavinnustaðir eru til að mynda skólar, leikskólar og öldrunarheimili. Allt svæði sem ryðja þarf að á tilskildum tíma. Vegir sem ætlaðir voru bílum og stærri vélhjólum voru hreinsaðir fyrst og göngu- og hjólastígar voru síðastir á forgangslistanum. Þegar tölur voru skoðaðar kom í ljós að karlar nýttu frekar vegina, en konur frekar gangstíga og almenningssamgöngur. Í ljósi þess að erfiðara er að ganga og hjóla í snjó en að keyra bíl hefur forgangs röðinni verið breytt. Göngustígar, hjóltreiddastígar og biðstöðvar eru rudd á undan vegum. Með því að breyta forgangs röðinni varð borgin aðgengilegri fyrir alla, ekki síst börn, unglíngla og fólk sem notast við hjólastóla eða göngugrindur. Svæði í kringum leikskóla hafa mestan forgang í ljósi þess að foreldrar þurfa að komast þangað áður en þeir halda til vinnu. Þau svæði eru rudd snemma á morgnana. Vinnustaðir fyrir meirihluta starfsfólks borgarinnar eru næstir í forgangröðinni, óháð því hvort fleiri karlar eða konur vinna þar. Göngu- og hjólastígar eru ruddir um það leyti sem fólk fer frá heimilum sínum.

Um leið og svæðin efst á forgangslistanum hafa verið rudd gefst tími til þess að hreinsa vegina. Þetta nýja skipulag fellur betur að þörfum flestra og þeim samgöngutækjum sem almenningur notast við. Þetta er dæmi um bættu þjónustu án aukakostnaðar. Dæmið er þýtt úr sænsku myndbandi og er þýðingin að mestu fengin frá Reykjavíkurborg.

Sjá:

Byggðamál

Öryggi

Réttindi

Samgöngur

Atvinnuvegir

Umhverfi

Menning

Menntun

Heilbrigðis-
þjónusta

Velferðarmál

Fjarskipti, netöryggi og pósthjónusta

Málaflokkur 11.2

Undir þennan málaflokk heyra Póst- og fjarskiptastofnun, Íslandspóstur og fjarskiptasjóður.

Kyngreind gögn

Lítið er til af kyngreindum gögnum um áhrif málefnasviðsins á stöðu kynjanna og því erfitt að álykta um möguleg áhrif ákvarðana í þessum málaflokki.

Kynjasjónarmið

Til þess að draga fram þau kynja- og jafnréttissjónarmið sem tengjast málaflokknum ber að líta til stöðu kvenna og karla á landinu og þá hvort að bætt fjarskipti, netöryggi og pósthjónusta hafi jákvæð áhrif eða ekki. Rannsóknir sýna að munur er á milli kynjanna og er hann meiri á landsbyggðinni en í þéttbýli. Staða kvenna í dreifðari byggðum virðist því verri en staða kvenna í þéttbýli. Það ýtir undir atgervisflóttu en hlutfallslega færri konur búa á landsbyggðinni miðað við karla. Þessi munur getur orsakast af mörgum þáttum og margir þættir geta dregið úr honum. Betri fjarskiptatækni ætti að auka möguleika á fjölbreyttari störfum óháð staðsetningu og auka möguleika fólks á sveigjanleika í vinnu og þar með styðja við markmið um jafna stöðu kynjanna.

Niðurstöður og næstu skref

Eins og áður kom fram er ekki að finna mikið af kyngreindum gögnum í þessum málaflokki og því erfitt að draga ályktanir um raunveruleg áhrif hans á stöðu karla og kvenna. Með landsátakinu „Ísland ljóstengt“ og stefnu stjórnvalda um að leggja áherslu á sem mest jafnræði landsmanna hvað varðar aðgang að fjarskiptainviðum má álykta að málaflokkurinn styðji að einhverju leyti við markmið um jafnrétti þó að fleiri þættir þurfi að liggja þar til grundvallar.



Stjórnarsáttmáli

Stjórnarsáttmálinn leggur áherslu á innviðaupbyggingu í fjarskiptamálum og að fjölga þar með tækifærum landsmanna til að skapa atvinnu.

Utanríkismál

Skattamál

Nýsköpun

Byggðamál

Öryggi

Réttindi

Samgöngur

Atvinnuvegir

Umhverfi

Menning

Menntun

Heilbrigðis-
þjónusta

Velferðarmál

Landbúnaður

Stjórnun landbúnaðar og rannsóknir, þróun og nýsköpun í landbúnaði

Málaflokkar 12.1 og 12.2

Kyngreind tölfraeðigögn

Umtalsverð vinna hefur farið fram við öflun kyngreindra tölfraeðigagna um stuðningsgreiðslur ríkisins til landbúnaðar og er vinna við sérstaka hugbúnaðarlausn á lokastigi. Kyngreind tölfraeðigögn varðandi umsóknir/styrkveitingar um Framleiðnisjóð landbúnaðarins liggja fyrir.

Kynjasjónarmið

Stuðningsgreiðslur til bænda renna frekar til karla en kvenna. Árið 2012 var ákvæðum búvörulaga breytt á þann veg að nú er hægt að skrá tvo aðila fyrir búi (áður var það einungis einn og í langflestum tilvikum karl) og þar með einnig tvo handhafa slíkra greiðslna. Enn fara beingreiðslur frekar til karla en munurinn hefur þó minnkað í kjölfar fyrrnefndrar breytingar. Með því að gefa kost á því að skrá tvo aðila er líklegra að sambúðaraðilar verði báðir skráðir fyrir búi í framtíðinni við nýskráningu.

Niðurstöður og næstu skref

Rétt er að hafa ofangreint kynjaójafnvægi í huga við stefnumótun og framkvæmd innan málefnasviðsins. Þörf er á að upplýsa bændur og þá sérstaklega konur um rétt sinn á stuðningsgreiðslum. Fyrir utan að tryggja í verki að kynin hafi jafnan rétt til stuðningsgreiðslna úr landbúnaðarkerfinu þá eru sóknarfæri í því að jafna stöðu kynjanna, t.d. þegar kemur að rannsóknum, þróun og nýsköpun.



Stjórnarsáttmáli

Í ljósi áherslu stjórnarsáttmála á jöfn tækifæri væri vert að skoða að setja jafnréttismarkmið sem snýr að því að auka hlut kvenna í landbúnaði sérstaklega hvað varðar rannsóknir, þróun og nýsköpun

Utanríkismál

Skattamál

Nýsköpun

Byggðamál

Öryggi

Réttindi

Samgöngur

Atvinnuvegir

Umhverfi

Menning

Menntun

Heilbrigðis-
þjónusta

Velferðarmál

Sjávarútvegur og fiskeldi

Stjórnun sjávarútvegs og fiskeldis og rannsóknir, þróun og nýsköpun í sjávarútvegi

Málaflokkar 13.1 og 13.2

Kyngreind tölfraeðigögn

Hvorki eru til kyngreind gögn um umsóknir/úthlutanir úr Fiskræktarsjóði né úr Umhverfissjóði sjókvíaeldis. Ekki ætti að vera miklum vandkvæðum bundið að afla þessara gagna. Ætla má að nálgast megi kyngreind gögn hjá Hafrannsóknarstofnun, Matís og Keldum. Ekki liggja fyrir kyngreindar upplýsingar um þá sem nýta sér helst haf- og fiskirannsóknir.

Kynjasjónarmið

Sjávarútvegur hefur alla tíð verið karllæg atvinnugrein þar sem hlutur kvenna hefur einkum verið við vinnslu sjávarafurða í frystihúsum.

Niðurstöður og næstu skref

Miklu skiptir að staða kynjanna í sjávarútvegi og fiskeldi verði rannsökuð og greind. Þetta er ekki síst mikilvægt í því ljósi að atvinnugreinarnar eru í mikilli þróun og mikilvægi líftækni og vísinda er stöðugt að aukast.



Stjórnarsáttmáli

Í ljós áherslu ríkisstjórnarinnar á jöfn tækifæri fyrir alla væri áhugavert að líta til að jafna stöðu kynjanna, til að mynda þegar kemur að konum í stjórnunarstöðum, eigendum fyrirtækja, kynskiptum störfum, rannsóknum, þróun og nýsköpun í sjávarútvegi með sérstöku markmiði í fjármálaáætlun. Varpa mætti ljósi á það hvort að kynbundinn launa- og aðstöðumunur sé til staðar á milli karla og kvenna eftir því hvort þau verka fisk á sjó eða á landi og sömuleiðis eftir því hvaða frystihúsastörf þau vinna. Kynjaviddina mætti brjóta niður á konur og karla af erlendum uppruna.

Utanríkismál

Skattamál

Nýsköpun

Byggðamál

Öryggi

Réttindi

Samgöngur

Atvinnuvegir

Umhverfi

Menning

Menntun

Heilbrigðis-
þjónusta

Velferðarmál

Ferðapjónusta

Ferðapjónusta

Málaflokkur 14.1

Kyngreind tölfraeðigögn

Ferðapjónusta hefur vaxið mikið á undanförunum árum og hefur hún áhrif á flestar greinar atvinnulífsins. Þau kyngreindu gögn sem nauðsynleg eru til að hægt sé að gera mat á jafnréttisáhrifum eru því af fjölbreyttum toga og ein-skorðast ekki við eina atvinnugrein. Fyrirliggjandi gögn lúta einkum að Framkvæmdasjóði ferðamannastaða og umsóknum/styrkveitingum úr sjóðnum.

Þörf er á kyngreindum gögnum sem varða fyrirtæki í ferðapjónustu. Þar á meðal eru gögn um laun, kynjahlutfall í lægst launuðu störfunum, kynjahlutfall stjórnenda og millistjórnenda og kynjahlutfall eigenda lítilla og meðalstórra fyrirtækja sem hafa hag af ferðapjónustu.

Kynjasjónarmið

Mikilvægt er að huga að kynja- og jafnréttissjónarmiðum þegar ákvarðanir eru teknar í málefnum ferðapjónustunnar. Kynjasjónarmið innan greinarinnar hafa lítið verið rannsökuð hér á landi en mikið er til af greinum og upplýsingum erlendis frá sem geta bæði nýst sem viðmið og eða til upplýsinga.

Að mörgu er að hyggja eins og t.d. hverjir fara með ákvarðanatöku og völd innan greinarinnar, hverjir vinna við hvaða störf og hvernig þau eru metin. Það skiptir máli að greina hvert fjármagnið leitar og hverjir bera mest úr býtum í þessari atvinnugrein. Huga þarf að öryggi karla og kvenna og þar eru kynjasjónarmið mikilvæg. Atvinna í tengslum við ferðapjónustu er kynjaskipt og öryggi kvenna og karla ógnað á ólíkan hátt. Þá er mikilvægt að brjóta kynjabreytuna niður á ólíka hópa eins og t.d. innflytjendur og fatlað fólk.

Niðurstöður og næstu skref

Framkvæmdasjóður ferðamannastaða, rannsóknir í ferðapjónustu, Flugþróunarsjóður og verkefni undir hatti Stjórnstöðvar ferðamála eru allt verkefni sem geta haft mikil áhrif á þróun ferðapjónustu. Þar eru tækifæri til að greina og rannsaka betur þau kynja- og jafnréttissjónarmið sem þyrfti að taka tillit til í greininni hér á landi.

Utanríkismál

Skattamál

Nýsköpun

Byggðamál

Öryggi

Réttindi

Samgöngur

Atvinnuvegir

Umhverfi

Menning

Menntun

Heilbrigðis-
þjónusta

Velferðarmál

Stjórnarsáttmáli

Í ljósi áherslu ríkisstjórnarinnar á jöfn tækifæri fyrir alla væri áhugavert að líta til að jafna stöðu kynjanna, til að mynda þegar kemur að konum í stjórnunarstöðum, eigendum fyrirtækja, kynskiptum störfum, og nýsköpun í ferðaþjónustu með sérstöku markmiði í fjármálaáætlun. Kynjavíddina mætti brjóta niður á konur og karla af erlendum uppruna.



Utanríkismál

Skattamál

Nýsköpun

Byggðamál

Öryggi

Réttindi

Samgöngur

Atvinnuvegir

Umhverfi

Menning

Menntun

Heilbrigðis-
þjónusta

Velferðarmál

Orkumál

Stjórnun og þróun orkumála

Málaflokkur 15.1

Kyngreind tölfraeðigögn

Til eru kyngreind tölfraeðigögn um umsóknir/styrkveitingar úr Orkusjóði. Vistvænis orkugjafar eru mikilvægt viðfangsefni samtímans og greina þarf möguleg kynjasjónarmið á því sviði.

Kynjasjónarmið

Í orkumálum eru ýmsar áskoranir og tækifæri til úrbóta þegar kemur að kynja- og jafnréttissjónarmiðum. Mikið hefur þó áunnist á undanförunum árum í þeim efnum og má þar til dæmis nefna að jöfn kynjahlutföll eru í stjórnnum stærstu orkufyrirtækja landsins og á stjórnendastigi. Á hinn bóginn má nefna að úthlutanir úr Orkusjóði fara að mestu leyti til verkefna sem eru frá körlum, í sama hlutfalli og umsóknir. Samhliða áformum um eflingu Orkusjóðs er rétt að taka starfsemi sjóðsins til skoðunar í þessu ljósi.

Niðurstöður og næstu skref

Málaflokkurinn getur stutt við markmið um jafnrétti, t.d. með stefnumótun varðandi Orkusjóð og þróun vistvænna orkulausna. Úttekt var gerð á stöðu kvenna í orkugeiranum árið 2017 sem er vert að taka mið af, ásamt samstarfi við forsvarsmenn félagsins „Konur í orkumálum“.



Stjórnarsáttmáli

Í ljósi áherslu ríkisstjórnarinnar á jöfn tækifæri fyrir alla væri áhugavert að líta til að jafna stöðu kynjanna, til að mynda þegar kemur að kynskiptum störfum, rannsóknum, þróun og nýsköpun í orkumálum með sérstöku markmiði í fjármálaáætlun.

Utanríkismál

Skattamál

Nýsköpun

Byggðamál

Öryggi

Réttindi

Samgöngur

Atvinnuvegir

Umhverfi

Menning

Menntun

Heilbrigðis-
þjónusta

Velferðarmál

Markaðseftirlit, neytendamál og stjórnsýsla atvinnumála og nýsköpunar

Markaðseftirlit, neytendamál og stjórnsýsla atvinnu- mála og nýsköpunar

Málaflokkar 16.1 og 16.2

Kyngreind tölfraeðigögn

Til eru kyngreind gögn um úrskurðarnefnd um lausafjár og þjónustukaup, Hönnunarsjóð og einnig um áfrýjunarnefnd neytendamála. Slíkar tölfraeðiupp- lýsingar eru á hinn bóginn ekki til um stjórnsýslu atvinnumála og nýsköpunar. Hægt væri með einföldum hætti að vinna kyngreind tölfraeðigögn um ráð- stöfunarfé ráðherra og styrki til verkefna og viðburða á málefнасviðinu.

Kynjasjónarmið beggja málaflokka

Málefнасviðið snýr fyrst og fremst að framlögum til stofnana/samtaka/nefnda, svo og rekstri aðalskrifstofu ráðuneytisins. Kynjasjónarmið sem þar koma við sögu varða að mestu starfsmannastefnu sem tekin verður fyrir á síðari stigum. Undir málefнасviðið falla einnig styrkir til verkefna og viðburða á málefнасviði ráðherra sem og ráðstöfunarfé ráðherra og lúta kynjasjónarmið einnig að út- hlutun þess.

Niðurstöður og næstu skref

Málaflokkur 16.2 hefur að öllum líkindum kynjaáhrif vegna þess að undir hann falla sjóðir og styrkir.

Utanríkismál

Skattamál

Nýsköpun

Byggðamál

Öryggi

Réttindi

Samgöngur

Atvinnuvegir

Umhverfi

Menning

Menntun

Heilbrigðis-
þjónusta

Velferðarmál

Umhverfismál

Náttúruvernd, skógrækt og landgræðsla

Málaflokkur 17.1

Kyngreind tölfraeðigögn

Hluta af því fjármagni sem rennur til málaflokksins er ráðstafað til uppbyggingar innviða í þjóðgörðum, til friðlýstra svæða og annarra fjölsótttra ferðamanna-staða. Stór hluti þess fjármagns fer til verktaka en fyrir liggja vinnumarkaðsgögn Hagstofu Íslands um kynskiptingu innan verktakageirans. Uppbygging innviða hefur áhrif til atvinnusköpunar tengdri ferðamennsku og fyrir liggja kyngreind vinnumarkaðsgögn fyrir þann geira. Gögn eru til um kynskiptingu í landvörslu hjá stofnunum ráðuneytisins. Skortur er á upplýsingum um kynjaskiptingu í landvörslu utan stofnanakerfis ráðuneytisins. Skortur er á kyngreindum gögnum um ferðavenjur erlendra gesta og Íslendinga en fyrir liggja upplýsingar um kynjaskiptingu í heildarfjölda erlendra ferðamanna til landsins.

Hluti af fjármagni í málaflokknum er í formi styrkja til bænda og annarra landeiganda í tengslum við skógrækt og landgræðslu. Til eru að hluta upplýsingar um kynjaskiptingu í greiðslum þessara styrkja en upplýsingar skortir m.a. þegar um greiðslur til lögaðila er að ræða. Hluti af fjármagni til skógræktar og landgræðslu fer til verktaka þar sem fyrir hendi eru kyngreind vinnumarkaðsgögn. Í greiningu sem birtist í lokaskýrslu verkefnisins „Loftslagsmál og kynjaáhrif þeirra“ er tiltekið að kynjahalli sé til staðar á rétthöfum skógræktarsamninga um ræktun nytjaskóga. Samningarnir sjálfir stuðla ekki að kynjahalla en það gerir hins vegar fjárhagslegt utanumhald og endurgreiðsla virðisaukaskatts vegna samninganna. Sú endurgreiðsla er að einhverju leyti tilkomin vegna laga og reglna um virðisaukaskatt. Þarna er um að ræða kerfislæga hindrun í skattkerfinu sem er á forræði fjármála- og efnahagsráðuneytisins og gera þarf breytingar á.

Kynjasjónarmið

Kyngreind tölfraeðigögn sem fyrir liggja og varða málaflokkinn gefa til kynna að kynjahalli sé innan hans og hallar þar á konur. Fé til framkvæmda vegna innviðauppbyggingar í málaflokknum fer að stórum hluta til verktaka þar sem starfa umtalsvert fleiri karlar en konur.

Niðurstöður og næstu skref

Málaflokkurinn stuðlar fyrst og fremst að skilgreindum markmiðum sem eru í öllum tilfellum náttúru- eða vistkerfavernd. Það form sem er á kerfislægri veitingu fjármagns stuðlar að því að konur fá síður greidda styrki og þar af leiðandi öðlast þær ekki greiðslutengd réttindi.

Utanríkismál

Skattamál

Nýsköpun

Byggðamál

Öryggi

Réttindi

Samgöngur

Atvinnuvegir

Umhverfi

Menning

Menntun

Heilbrigðis-
þjónusta

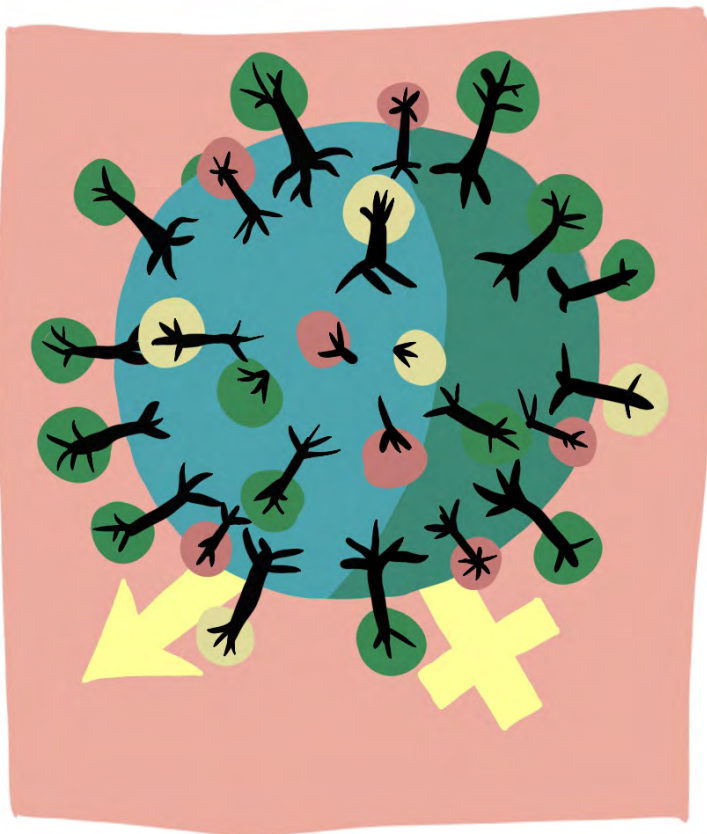
Velferðarmál

Markmið málaflokksins er fyrst og fremst að huga að náttúruvernd en hann hefur engu að síður áhrif á kynin á þann hátt sem komið hefur fram.



Stjórnarsáttmáli

Stjórnarsáttmáli ríkisstjórnarinnar kveður á um að útrýma eigi kynbundnum launaum með markvissum skrefum og að tryggt verði að sambærileg störf séu metin með sambærilegum hætti. Í tilfalli skógræktarsamninga er einungis mögulegt fyrir einn aðila að fá endurgreiðslu virðisaukaskatts og hallar á konur í því samhengi þar sem karlinn er oftast skráður fyrir rekstri og fær því frekar endurgreiðslur þegar um hjón er að ræða. Vert væri að skoða sérstakt markmið eða aðgerð sem tekur á þessu.



Utanríkismál

Skattamál

Nýsköpun

Byggðamál

Öryggi

Réttindi

Samgöngur

Atvinnuvegir

Umhverfi



Menning

Menntun

Heilbrigðis-
þjónusta

Velferðarmál

Menning, listir, íþróttar- og æskulýðsmál

Safnamál

Málaflokkur 18.1

Kyngreind gögn

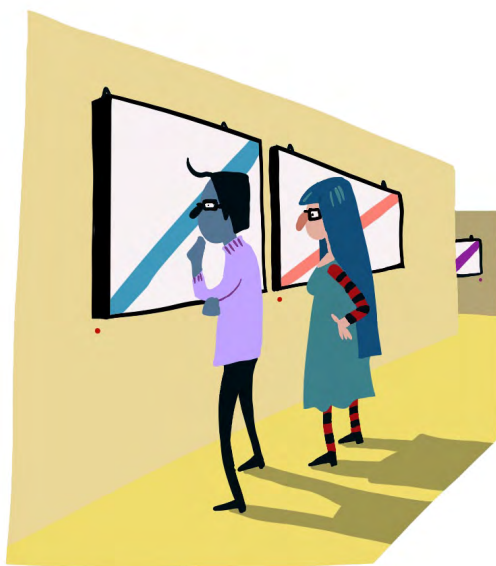
Tölfræði um aðsókn að söfnum er ábótavant. Á ýmsum söfnum er aðsókn nú aðgreind eftir því hvort um Íslendinga eða erlenda ferðamenn er að ræða en kyngreining er aftur á móti sjaldgæf. Ljóst er á hinn bóginn að konur eru meirihluti starfsfólks á söfnum en nákvæmt kynjahlutfall liggur ekki fyrir. Söfn á sviði menningarminja og lista hafa undanfarin ár í vaxandi mæli fjallað í sýningarverkefnum sínum og miðlun um hlutverk og stöðu kynja í sögulegu og listrænu samhengi samkvæmt sýningardagskrám og verkefnalýsingum.

Kynjasjónarmið

Kannanir á menningarneyslu benda til að konur séu verulegur meirihluti safngesta, bæði menningarminja- og listasafna. Greiningar og rannsóknir eru fáar og vantar því upplýsingar um áhuga, aðsókn og aðgengi að miðlun á menningararfi og listum.

Niðurstöður og næstu skref

Bæta þarf upplýsingaöflun með kyngreindum gögnum, skilgreina árangursvísa og vekja fólk til vitundar um mikilvægi kynjasjónarmiða í safnastarfi.



Utanríkismál

Skattamál

Nýsköpun

Byggðamál

Öryggi

Réttindi

Samgöngur

Atvinnuvegir

Umhverfi

Menning

Menntun

Heilbrigðis-
þjónusta

Velferðarmál

Menningarstofnanir

Málaflokkur 18.20

Kyngreind tölfræðigögn

Tölfræði um aðsókn að menningarstofnunum er ábótavant. Ýmsar miðlunarstofnanir eru byrjaðar að greina aðsókn en þó ekki eftir kynjum.

Kynjasjónarmið

Almennar kannanir á menningarneyslu benda til þess að konur séu meirihluti gesta á stofnunum á sviði lista. Konur eru sömuleiðis meirihluti starfsfólks á menningarstofnunum, bæði stjórnsýslustofnunum og miðlunarstofnunum.

Niðurstöður og næstu skref

Í fjármálaáætlun 2019–2023 er skilgreint markmið að bæta aðgengi að menningu og listum fyrir ólíka þjóðfélagshópa kvenna og karla. Aflað verður kyngreindra upplýsinga um starf menningarstofnana og hversu mikil áhrif framboð efnis hefur á aðsókn fólks eftir kynjum á viðburði.

Stefnt er að því að skilgreining og þróun á hagvísum um menningu, listir og skapandi greinar liggi fyrir árið 2021. Í þeirri vinnu þarf að gæta vel að því að kynjasjónarmiðum sé haldið til haga. Við framboð á menningar- og listviðburðum verði skoðað hvort efni sem er í boði höfði til beggja kynja.



Stjórnarsáttmáli

Í stjórnarsáttmála er lögð áhersla á mikilvægi þess að allir landsmenn geti notið lista og menningar og tekið þátt í menningarstarfi. Hlutverk stjórnvalda er að skapa skilyrði fyrir fjölbreytni, sköpun og frumkvæði á sviði lista og menningararfs. Kanna þarf nánar hvað veldur því að karlar sækja síður söfn og starfi síður á menningarstofnunum.

Utanríkismál

Skattamál

Nýsköpun

Byggðamál

Öryggi

Réttindi

Samgöngur

Atvinnuvegir

Umhverfi

Menning

Menntun

Heilbrigðis-
þjónusta

Velferðarmál

Meningarsjóðir

Málaflokkur 18.3

Kyngreind gögn

Kyngreind gögn eru til um úthlutanir listamannalauna og Hljóðritunarsjóðs að hluta en almennt þarf að bæta tölfræði þegar kemur að úthlutunum úr menningarsjóðum, t.d. sundurliðun á fjármagni út frá kyni. Kynjahlutfall ræðst af umsækjendum hverju sinni og er mismunandi eftir sjóðum.

Kynjasjónarmið

Í greiningum undanfarinna ára hefur hallað á konur en það hefur þó verið að breytast. Kynjahlutfall úthlutaðra listamannalauna var t.d. jafnt árið 2017 miðað við fjölda úthlutana en sundurliðaðar upplýsingar um úthlutaðar fjárupphæðir vantar.

Niðurstöður og næstu skref

Í fjármálaáætlun 2019–2023 er lögð áhersla á að tækifæri til nýsköpunar innan allra listgreina verði jöfnuð og staða ungs listafólks, kvenna og karla, í stuðningskerfi lista skoðuð sérstaklega.

Árangurshlutfall af umsóknum kvenna og karla í kvikmyndasjóð hefur verið hið sama á síðustu árum. Hins vegar eru yfirleitt færri konur sem sækja um, þurfa þær því hvatningar við og skoða verður sérstaklega hvernig fjármagn skiptist á milli kynja. Almennt þarf að greina kynjahlutfall úthlutana, skilgreina árangursvísa og vekja úthlutunaraðila til vitundar um mikilvægi kynja- og jafnréttissjónarmiða við úthlutun styrkja úr samkeppnissjóðum.



Stjórnarsáttmáli

Hlutverk stjórnvalda er að skapa skilyrði fyrir fjölbreytni, sköpun og frumkvæði á sviði lista og menningararfs. Kanna þarf nánar hvað veldur því að konur sækji síður um í menningarsjóði en karlar þrátt fyrir að þær sækji frekar söfn og menningarstofnanir og starfi þar frekar en karlar. Einnig er þörf á að skoða sérstaklega hvernig fjármagn skiptist á milli kynja. Vert væri að skoða markmiðssetningu þessu tengt í fjármálaáætlun.

Utanríkismál

Skattamál

Nýsköpun

Byggðamál

Öryggi

Réttindi

Samgöngur

Atvinnuvegir

Umhverfi

Menning

Menntun

Heilbrigðis-
þjónusta

Velferðarmál

Íþróttta- og æskulýðsmál

Málaflokkur 18.4

Kyngreind gögn

Tölfræðigögn um iðkendur og félagsfólk eftir kyni er að finna á vef ÍSÍ. Gögnum vegna æskulýðsstarfs er skilað í tengslum við uppfærslu fjármálaáætlunar.

Kynjasjónarmið

Aðgerðum stjórnvalda á sviði íþróttta- og æskulýðsmála er ætlað að miða að því að gera umhverfi til iðkunar og þátttöku í almennu íþróttta- og æskulýðsstarfi og afreksíþróttastarfi jafn aðgengilegt fyrir alla. Umgjörð afreksíþróttta má hvorki mismuna konum né körlum, stúlkum né drengjum. Taka þarf mið af tillögum starfshóps sem ráðherra skipaði vegna #ég-líka yfirlýsingar íþróttakvenna og stuðla að öryggi allra iðkenda í skipulögðu íþróttta- og æskulýðsstarfi. Við endurskoðun á íþróttta- og æskulýðsstefnu verður m.a. kortlagt hvaða gögn eru nauðsynleg til að hægt sé að greina kynjasjónarmið og unnið með þau. Vísbendingar eru um að huga þurfi sérstaklega að þátttöku barna af erlendum uppruna og er þá mikilvægt að huga að kynjasjónarmiðum.

Niðurstöður og næstu skref

Í fjárlögum 2019 er fjallað um aðgerðir vegna #ég-líka. Hjá ráðuneytinu er nú m.a. unnið að undirbúningi þess með nýjum sérlögum um samskiptafulltrúa íþróttta- og æskulýðsstarfs sem er stórt skref til þess að tryggja jafnrétti og öryggi iðkenda. Einnig er unnið að breytingu á íþróttalögum um ráðningar þar sem óheimilt verði að ráða einstaklinga til starfa eða þiggja sjálfboðaliðabjónustu einstaklinga sem hlotið hafa dóma vegna kynferðisbrota.



Stjórnarsáttmáli

Íþróttir og æskulýðsstarf gegna veigamiklu hlutverki í farsælu og heilbrigðu samfélagi. Ríkisstjórnin hyggst vinna áfram með félagasamtökum á þessu sviði að uppbyggingu á grasrótar- og afreksstarfi. Mikilvægt er að allir fá jöfn tækifæri til að iðka íþróttir og að þar sé gætt að jafnrétti og öryggi iðkenda. Í því ljósi er vert að skoða markmiðssetningu þessu tengt í fjármálaáætlun.

Utanríkismál

Skattamál

Nýsköpun

Byggðamál

Öryggi

Réttindi

Samgöngur

Atvinnuvegir

Umhverfi

Menning

Menntun

Heilbrigðis-
þjónusta

Velferðarmál

Fjölmiðlun

Kyngreind gögn

Til eru kyngreind gögn sem sýna vaxandi hlut kvenna sem viðmælendur, þáttastjórnendur og dagskrárgerðarhöfundar. Upplýsingar eru um kynjahlutfall starfsfólks hjá RÚV þar sem reglulegar mælingar eru á flestum sviðum starfseminnar.

Kynjasjónarmið

Jafn aðgangur kynja að lýðræðislegri umræðu stuðlar að framboði efnis sem höfðar til allra. Áherslur í fréttum og íþróttum verða að vera fjölbreyttar og kynjasmun eytt sem og annarri mismunun.

Niðurstöður og næstu skref

Þar sem fjölmiðlar eru áhrifavaldar á staðalímyndir er mikilvægt að stuðla að því að jafnrétti kynja ríki við dagskrárgerð, þáttastjórnun, pistlaskrif, fréttir og íþróttumfjöllun.

Utanríkismál

Skattamál

Nýsköpun

Byggðamál

Öryggi

Réttindi

Samgöngur

Atvinnuvegir

Umhverfi

Menning

Menntun

Heilbrigðis-
þjónusta

Velferðarmál

Framhaldsskólastig

Framhaldsskólar

Málaflokkur 20.1

Kyngreind gögn

Tölfræðigögn um framhaldsskólastigið snerta flest einstaklingsupplýsingar um menntun (þ.e. skráðir nemendur, útskriftir, sveinspróf). Þau eru skráð á kennitölu og því kyngreinanleg. Hagstofa Íslands tekur saman og birtir töluvert magn af upplýsingum um þessa þætti.

Kynjasjónarmið

Á framhaldsskólastiginu er námsval ólíkt á milli kynja. Almennt eru fleiri drengir en stúlkur í starfsnámi og stúlkur í meirihluta í menntaskólanámi. Strákar eru almennt í meirihluta þegar brotthvarf úr námi í framhaldsskóla er annars vegar.

Niðurstöður og næstu skref

Kyngreindar upplýsingar, með heildstæðu yfirliti yfir kyngreind tölfræðigögn, verði nýttar við mótun *Menntastefnu 2030*. Aðgerðum verður framfylgt um fjölgun nemenda og jöfnun tækifæra kynja í starfsnámi og framhaldsskólum almennt, ásamt aðgerðum gegn brotthvarfi. Þannig er í fjármálaáætlun 2019–2023 kyngreint hlutfall í mælikvörðum við markmið og viðmið um að fjölga stúlkum í starfsnámi eins og t.d. í rafvirkjun. Aðgerðir eru fyrirhugaðar um söfnun og birtingu upplýsinga ásamt greiningu á brotthvarfi til að skólar geti brugðist við í samræmi við niðurstöður. Unnið er að hönnun greiningarkerfis til að auðvelda skólum að finna nemendur sem taldir eru í sérstakri hættu á brotthvarfi við upphaf náms.



Stjórnarsáttmáli

Ríkisstjórnin ætlar að leggja sérstaka áherslu á listnám og aukna tækniþekkingu sem gera mun íslenskt samfélag samkeppnishæfara á alþjóðavísu. Iðnnám og verk- og starfsnám verður einnig eftt í þágu fjölbreytni og öflugra samfélags. Þar sem niðurstöður sýna að stúlkur eru í meirihluta í menntaskólanámi og drengir í starfsnámi væri vert að skoða markmiðssetningu þess efnis að jafna aðsókn kynjanna að námsvali á framhaldsskólastigi.

Utanríkismál

Skattamál

Nýsköpun

Byggðamál

Öryggi

Réttindi

Samgöngur

Atvinnuvegir

Umhverfi

Menning

Menntun

Heilbrigðis-
þjónusta

Velferðarmál

Háskólastig

Háskólar

Málaflokkur 21.1

Kyngreind tölfraeðigögn

Til eru kyngreindar upplýsingar varðandi flesta liði.

Kynjasjónarmið

Karlar virðast síður sækja sér háskólamenntun en konur. Nú eru um 64% nemenda við háskóla konur. Tæplega 40% kvenna á aldrinum 16-74 ára hefur lokið háskólagráðu en aðeins tæplega 28% karla. Vandinn er m.a. að brotthvarf pilta úr framhaldsskóla er mun meira en stúlkna. Hátt hlutfall karla og drengja sem segjast eiga við námsörðugleika að stríða veldur áhyggjum.

Mikill meirihluti doktorsnema eru konur (til dæmis eru 61% doktorsnema við Háskóla Íslands konur). Einungis á einu fræðasviði eru konur í minnihluta doktorsnema, eða 40%, en það er í verk- og raunvísindum. Á fjórum fræðasviðum eru konur meira en 70% doktorsnema.

Greina má kynbundið mynstur í námsvali. Þetta er sérstaklega áberandi í verk- og raunvísindum þar sem karlar eru í meirihluta og hins vegar í kennara- og hjúkrunarfræðinámi þar sem konur eru í miklum meirihluta (byggt á tölum frá HÍ). Karlar eru 56% akademísku starfsfólks háskóla og konur 44%. Opinberir háskólar hafa verið að vinna að endurmati á matskerfi háskólanna og komið hefur í ljós að þar er að finna kynbundna slagsíðu.

Niðurstöður og næstu skref

Við gerð árangursmælikvarða fyrir háskóla og á sviði vísinda almennt verður þess gætt að þeir taki mið af kynjasjónarmiðum. Unnið er að gerð aðgerða um jafnrétti í háskólastarfi í samstarfi við háskóla. Fjölga þarf konum meðal prófessora og körlum í kennslu á öðrum skólastigum.



Utanríkismál

Skattamál

Nýsköpun

Byggðamál

Öryggi

Réttindi

Samgöngur

Atvinnuvegir

Umhverfi

Menning

Menntun

Heilbrigðis-
þjónusta

Velferðarmál

Rannsóknarstarfsemi á háskólastigi

Málaflokkur 21.2

Kyngreind gögn

Lítið er til af gögnum um rannsóknarstofnanir og þekkingar- og fræðasetur. Unnið er að kortlagningu þar sem m.a. verður litið til þess að afla betri þekkingar á fjölda kvenna og karla sem þar starfa.

Utanríkismál

Kynjasjónarmið

Unnið er að því að finna leiðir við mat á vísindamönnum sem taka tillit til kynjasjónarmiða. Opinberir háskólar hafa verið að vinna að endurmati á matskerfi háskólanna og komið hefur í ljós að þar er að finna kynbundna slagsíðu.

Skattamál

Nýsköpun

Niðurstöður og næstu skref

Í fjármálaáætlun 2019–2023 er markmiðið að kortleggja þekkingar-, rannsóknar- og fræðasetur á landsbyggðinni. Í greiningunni verður m.a. litið til kynjasjónarmiða í stefnumótun um starfsemina.

Bygðamál

Öryggi

Réttindi

Samgöngur

Atvinnuvegir

Umhverfi

Menning

Menntun

Heilbrigðis-
þjónusta

Velferðarmál

Stuðningur við námsmenn

Málaflokkur 21.3

Kyngreind gögn

Til eru greiningar og verður lögð áhersla á að fá kyngreind tölfræðigögn um stuðning við námsfólk.

Kynjasjónarmið

Fleiri konur en karlar stunda nám í háskóla. Staða kvenna og karla getur verið um margt ólík og ástæður þess að þau fara í nám geta sömuleiðis verið af ólíkum toga. Félagslegur bakgrunnur og fjölskylduaðstæður stýra oft námsframvindu og er þörf á að skoða misjöfn áhrif þeirra á kynin. Kynjasjónarmið verða kortlögð og skoðað hvort stuðningur geti haft áhrif í þá átt að breyta kynbundnu námsvali.

Niðurstöður og næstu skref

Stuðningur við námsmenn (LÍN) er í endurskoðun og bæði í fjármálaáætlun og fjárlögum kemur fram að stuðla eigi að því að gætt sé að kynja- og jafnréttis-sjónarmiðum.



Stjórnarsáttmáli

Í ljósi áherslna í stjórnarsáttmála um jöfn tækifærir fyrir alla og eflingu menntunar er lagt til að skoðað verði að setja kynjamarkmið á málefnasviðinu háskólar þar sem til dæmis yrði litið til kynbundins mynsturs í námsvali sem leiðir síðan til kynbundins vinnumarkaðar. Einnig væri vert að skoða markmiðssetningu þar sem matskerfi vísindafólks eru endurskoðuð og áhrif þess mæld.

Utanríkismál

Skattamál

Nýsköpun

Byggðamál

Öryggi

Réttindi

Samgöngur

Atvinnuvegir

Umhverfi

Menning

Menntun

Heilbrigðis-
þjónusta

Velferðarmál

Önnur skólastig

Leikskóla- og grunnskólastig

Málaflokkur 22.1

Kyngreind gögn

Til eru kyngreind gögn um fjölda nemenda og starfsfólks, námsárangur og reglu-
legar mælingar á líðan grunnskólanema. Heildstæðar upplýsingar vantar um
kennslu í jafnréttismálum og jafnréttisstarf meðal nemenda í leik- og grunn-
skólum. Jafnrétti er hins vegar einn af grunnþáttum menntunar í leik- og
grunnskólum, sbr. aðalnámskrá.

Kynjasjónarmið

Starfsfólk og stjórnendur í leik- og grunnskólum eru mestmegnis konur og hafa
ýmsar leiðir verið skoðaðar til að fjölga körlum í þessum störfum. Meðal annars
hefur Ísland tekið þátt í alþjóðlegri rannsókn um starfsumhverfi starfsmanna
leik- og grunnskóla sem hægt er að nota til að greina hvort eitthvað í umhverf-
inu halli á annað kynið.

Niðurstöður og næstu skref

Endurskoða þarf hvaða lykiltölum þurfi að safna á vegum Hagstofu Íslands til að
samhæfing náist með öðrum gögnum um leik- og grunnskóla þannig að skilvirkni
og aðgengi að upplýsingum verði betri. Auka þarf vægi kyngreiningar í könnunum
og verkefnum eins og t.d. nýsköpunarkeppni grunnskólanna.

Utanríkismál

Skattamál

Nýsköpun

Byggðamál

Öryggi

Réttindi

Samgöngur

Atvinnuvegir

Umhverfi

Menning

Menntun

Heilbrigðis-
þjónusta

Velferðarmál

Framhaldsfræðsla og menntun óflokkuð á skólastig

Málaflokkur 22.2

Kyngreind gögn

Til eru kyngreind gögn um framhaldsfræðslu og vinnumarkaðsgögn um fullorðið fólk sem hefur ekki náð að ljúka námi á framhaldsskólastigi og nýtir sér framhaldsfræðslu. Innlendir og erlendir konur eru þar í meirihluta. Afla þarf gagna um aðgengi kvenna og karla af erlendum uppruna að fræðslu.

Kynjasjónarmið

Konur, bæði innlendir og erlendir, eru í meirihluta þeirra sem sækja sér framhaldsfræðslu. Heildstæð gögn um framhaldsfræðslu þarf að skoða til að kortleggja hvaða hópar sæki fræðslu og hverjir ekki.

Niðurstöður og næstu skref

Hafa ber í huga að jafnræði ríki milli kynja í framhaldsfræðslu fyrir fullorðið fólk. Við mótun *Menntastefnu 2030* verði hugað að þeim áhrifum sem hægt er að hafa á stöðu þeirra sem skortir námsúrræði til starfsréttinda.



Stjórnarsáttmáli

Í stjórnarsáttmála er kveðið á um endurskoðun löggjafar um framhaldsfræðslu. Gögn benda til þess að konur séu í meirihluta þeirra sem sækja sér þessa fræðslu. Vert er að skoða nánar hvaða hópar sækja sér framhaldsfræðslu og af hverju mögulegur kynjamunur stafar.

Utanríkismál

Skattamál

Nýsköpun

Byggðamál

Öryggi

Réttindi

Samgöngur

Atvinnuvegir

Umhverfi

Menning

Menntun

Heilbrigðis-
þjónusta

Velferðarmál

Heilbrigðisþjónusta

Sérhæfð sjúkrahúsþjónusta

Málaflokkur 23.1

Greind verða kynjaáhrif markmiðsins „*Sjúklingar fá þá heilbrigðisþjónustu sem þeir þurfa innan ásættanlegs biðtíma út frá eðli vandans*“. Markmiðið snertir sérhæfða þjónustu sem veitt er á Landspítala og Sjúkrahúsinu á Akureyri. Sá hópur sem fellur undir markmiðið eru allir landsmenn sem eru sjúkratryggðir og eiga rétt á sjúkrahúsþjónustu innan opinbera kerfisins, hvort sem þjónustan er veitt héraðs eða erlendis.

Kyngreind gögn

Nokkuð er til af kyngreindum gögnum hjá embætti landlæknis.

Kynjasjónarmið

Skoðað var hvort kynjahalli væri á biðtíma hjá sjúklingum sem bíða eftir aðgerð á Landspítala árin 2017 og 2018. Aðgerðarflokkarnir liðskipti á hné, liðskipti á mjöðm og hjartapræðingar voru rýndir.

Biðlistaflokkar Landlæknis	Karlar	Konur	Meðalbiðtími (dagar)	Meðalbiðtími (mánuðir)
Tímabil 2. 1. 2017 - 31. 12. 2017				
Gerviliðaaðgerðir hné	271	301	288	9,5
Gerviliðaaðgerðir mjöðm	271	212	216	7,1
Kransæðamyndataka / víkkun	271	88	87	2,9
Tímabil 1. 11. 2017 - 31. 10. 2018				
Gerviliðaaðgerðir hné	238	256	248	8,2
Gerviliðaaðgerðir mjöðm	171	173	172	5,7
Kransæðamyndataka / víkkun	52	58	54	1,8

Í töflunni er yfirlit um biðtíma á þremur aðgerðum og eru liðskiptaaðgerðirnar meðal þeirra sem er fylgt eftir í mælikvörðum fjármálaáætlunar. Eins og sjá má er ekki mikill munur á biðtíma karla og kvenna eftir þessum tilteknu aðgerðum. Árið 2017 biðu konur 10% lengur en karlar eftir liðskiptaaðgerð á hné en karlar biðu 5% lengur en konur eftir liðskiptum á mjöðm. Konur eru um 20% fleiri á biðlista eftir bæklunaraðgerð. Árið 2018 biðu konur 7% lengur en karlar eftir liðskiptum á hné. Árið 2018 var óverulegur munur á biðtíma karla og kvenna eftir liðskiptaaðgerð á mjöðm.

Utanríkismál

Skattamál

Nýsköpun

Byggðamál

Öryggi

Réttindi

Samgöngur

Atvinnuvegir

Umhverfi

Menning

Menntun

Heilbrigðis-
þjónusta

Velferðarmál

Varðandi hjartaþræðingarnar er óverulegur munur á biðtíma karla og kvenna. Á árinu 2017 biðu konur degi lengur en meðalbiðtími var og fjórum dögum lengur árið 2018. Karlar eru 84% fleiri á biðlista eftir þjónustu hjartaþræðingardeildar.

Til samanburðar er vert að rýna í niðurstöður tilraunaverkefnis velferðarráðuneytis og Landspítala sem voru birtar í febrúar 2012 en þar voru biðlistar vegna kransæðaþræðingar og liðskiptaaðgerðum á mjöðm og hné kyngreindir. Þar kemur fram að biðtími karla var 21-34% lengri en meðalbiðtími kvenna varðandi liðskiptaaðgerð á mjöðm. Biðtími kvenna var 12% lengri varðandi liðskiptaaðgerð á hné. Konur biðu svo 24% lengur eftir kransæðaþræðingu en karlar.

Niðurstöður og næstu skref:

Niðurstöður kynjagreiðningar á biðlistaaðgerðum á Landspítala sýna að þeim greinilega mun sem birtist í niðurstöðu rannsóknar velferðarráðuneytis og Landspítala árið 2012 hefur að mestu verið eytt.



Utanríkismál

Skattamál

Nýsköpun

Byggðamál

Öryggi

Réttindi

Samgöngur

Atvinnuvegir

Umhverfi

Menning

Menntun

Heilbrigðis-
þjónusta



Velferðarmál

Heilbrigðisþjónusta utan sjúkrahúsa

Heilsugæsla

Málaflokkur 24.1

Hér verður fjallað um greiningu á markmiðinu „*Skilvirkari þjónusta fyrir sjúklinga sem leita til heilsugæslu*“. Undir markmiðið fellur áhersla ríkisstjórnarinnar að efla heilsugæsluna sem fyrsta viðkomustað. Það eru landsmenn allir sem eiga erindi á heilsugæslu með einum eða öðrum hætti.

Kyngreind gögn

Til eru gögn um komur á heilsugæslur. Í þeim gögnum kemur fram að konur eru tæplega 60% þeirra sem komu á heilsugæslur árið 2017 og karlar rúmlega 40%. Í fjármögnunarlíkani fyrir heilsugæslu höfuðborgarsvæðisins eru einstaklingar kostnaðarvegnir eftir kyni og aldri og vega konur almennt þyngra en karlar. Í elsta aldurshópnum vega karlar þó þyngra en konur. Líttill sem enginn munur er á strákum og stúlkum til 15 ára aldurs.

Kynjasjónarmið

Samkvæmt upplýsingum úr skýrslu um heilsufar kvenna sem Alþjóðheilbrigðismálastofnunin sendi frá sér árið 2016 er talið að staðalmyndir kynja og kynhlutverk ýti undir heilsufarsvanda kvenna frá unga aldri. Hjá unglingsstúlkum og ungum konum birtist það m.a. vegna geðheilsu, þunglyndi og kvíða. Einnig er talið að ein af hverjum þremur konum verði fyrir kynferðislegu og kynbundnu ofbeldi og afleiðingar þess hafa áhrif á heilsufar. Bendir stofnunin á að umfang kynbundins ofbeldis sé svo mikið að þjóðir heims þurfi að grípa til aðgerða til að skilgreina vandann sem lýðheilsuvanda. Lífslíkur kvenna eru lengri en karla. Þrátt fyrir þá staðreynd kemur fram að konur telji sig heilsuveilli en karlar. Félagsleg staða kvenna hefur einnig áhrif á heilsufar og þar liggja áhrifaþættir til grundvallar, s.s. menntun, félagslegt net og starfsskilyrði. Heilsufarsvandamál kvenna breytist yfir lífsskeiðið. Andleg vandmál, eins og þunglyndi og kvíði eru algengari heilsufarsvandi hjá yngri konum. Stoðkerfisvandi, bakverkir, hjartasjúkdómar og krabbamein eru hins vegar algengari hjá eldri konum. Þrátt fyrir að hjarta- og kransæðasjúkdómar séu algengasta dánarorsök kvenna og karla eru þeir sjúkdómar frekar álitnir vera heilsufarsvandi karla.

Alþjóðaheilbrigðismálastofnunin vakti nýverið athygli á sértækum heilbrigðisvandamálum karla með birtingu skýrslu (2018) sem tekur til Evrópulanda. Þekkt er að karlar lifa skemur en konur og er munurinn umtalsverður víða um álfuna. Hér á landi er munurinn 3,4 ár sem er minni en í flestum öðrum löndum og hefur heldur dregið saman með kynjunum. Margir mælikvarðar á heilsufari eru verri

Utanríkismál

Skattamál

Nýsköpun

Byggðamál

Öryggi

Réttindi

Samgöngur

Atvinnuvegir

Umhverfi

Menning

Menntun

**Heilbrigðis-
þjónusta**

Velferðarmál

hjá körlum en konum og tíðni margra sjúkdóma er hærrí hjá þeim, en að baki liggja margar orsakir. Almennt þá reykja karlar meira, neyta meira áfengis, borða óhollari mat, sýna meiri ofbeldishegðun, eru líklegri til að fremja sjálfsvíg og verða oftár fyrir slysum. Þá búa þeir við meiri tilfinningalega einangrun og geðræn vandamál þeirra greinast síður. Karlar leita síður eftir heilbrigðisþjónustu en konur og á það einnig við um sálfélagsglegan stuðning. Auk þess hafa þeir sérstök vandamál er tengjast kyn- og þvagfærum sem oft eru flókin viðureignar.

Niðurstöður og næstu skref

Það er áhugavert rannsóknarefni að skoða hvers vegna um svo mikinn kynjamun er að ræða. Eðlilegt er að konur hafi hærrí komutíðni en karlar á barneignaraldri. Raunin er hins vegar sú að komutíðni kvenna er einnig meiri eftir barneignaaldur. Embætti landlæknis hefur bent á mikilvægi þess að huga að heilsu karla. Þeir lífi skemur en konur og ýmsir mælikvarðar sem lagðir eru á heilsu komi verr út hjá körlum en konum. Það er því mikilvægt að rannsaka betur af hverju karlar leiti síður til heilsugæslunnar og bregðast við því með aðgerðum.

Eins og greint hefur verið frá þá leita karlar leita síður eftir heilbrigðisþjónustu en konur og á það einnig við um sálfélagsglegan stuðning. Nýverið fól velferðarráðuneytið Þróunarmiðstöð heilsugæslunnar að útfæra tilraunaverkefni um móttöku fyrir konur þar sem þær geta sótt ráðgjöf og ýmsa þjónustu vegna sérstakra heilsufarsvandamála sem bundin eru við konur. Samtímis er ástæða til að skoða hvort tilefni væri til þess að þróa samsvarandi þjónustu fyrir karla.



Stjórnarsáttmáli

Í stjórnarsáttmála ríkisstjórnarinnar segir að heilbrigðisstefna fyrir Ísland eigi að hafa til hliðsjónar þarfir allra landsmanna og stuðla eigi að heilbrigði. Jafnframt á að efla heilsugæsluna sem fyrsta viðkomustað notenda. Í ljósi þess sem fjallað er um að framan gæti væri ráð að setja fram markmið varðandi þjónustu við karla þar sem þeir sækja þjónustu heilsugæslunnar marktækt minna en konur.

Utanríkismál

Skattamál

Nýsköpun

Byggðamál

Öryggi

Réttindi

Samgöngur

Atvinnuvegir

Umhverfi

Menning

Menntun

Heilbrigðis-
þjónusta



Velferðarmál

Hjúkrunar- og endurhæfingarpjónusta

Hjúkrunar- og dvalarrými

Málaflokkur 25.1

Samkvæmt spá Hagstofu Íslands voru aldraðir um 12% þjóðarinnar árið 2018 og gera spár ráð fyrir að þeir verði rúm 23% árið 2060. Stærsti hluti fjárheimilda málaflokksins fer til hjúkrunarheimila í formi daggjalda.

Kyngreind gögn

Gögn eru til staðar.

Kynjasjónarmið

Tilraunaverkefni velferðarráðuneytisins í kynjaðri hagstórn og fjárlagagerð fjallaði um aldraða í hjúkrunarrýmum á hjúkrunarheimilum. Í niðurstöðum lokaskýrslunnar árið 2014 kom fram að það hallaði á annað kynið þegar kemur að fjármagni og umönnun aldraðra. Konur sem íbúar eða starfsfólk á hjúkrunarheimilum bera minna úr bótum fjárhagslega og umönnun lendir frekar á kvenkyns aðstandendum aldraðra. Þetta kemur m.a. fram í eftirfarandi atriðum:

- Karlar greiða að meðaltali hærra mánaðargjald fyrir hjúkrunarrými sem sýnir að þeir hafa yfirleitt hærra tekjur en konur.
- Þörf karla fyrir dvöl á hjúkrunarheimili er metin meiri og konur bíða lengur eftir hjúkrunarrými.
- Hlutfallslega fleiri karlar með færni- og heilsumat létust áður en þeir fengu úthlutað hjúkrunarrými.
- Konur (64%) eru hlutfallslega fleiri en karlar (36%) í hjúkrunarrýmum á hjúkrunarheimilum og eru fleiri á biðlista.
- Hærra hlutfall karla flytur inn á hjúkrunarheimili fyrir 70 ára aldur en flestir af báðum kynjum flytja inn á hjúkrunarheimili á aldursbilinu 80-89 ára.
- Munur er á kynjunum í vali á tómsendum á hjúkrunarheimilum.
- Mun fleiri konur voru skráðar sem nánasti aðstandandi heimilismanns eða 1.064 á móti 729 körlum.
- Konur eru oftast skráðar sem aðalumönnunaraðilar en karlar og einnig annast þær oftast aðstandendur sína.
- Konur eru í meirihluta þeirra sem starfa við umönnun á hjúkrunarheimilum og eru um 90% starfsfólks en karlar eru hlutfallslega fleiri í stjórnunarstöðum. Hlutfallslega eru konur aftur á móti frekar faglærðar en karlar. Karlar eru hins vegar hlutfallslega fleiri í tekjuhæsta hópi starfsfólks.

Utanríkismál

Skattamál

Nýsköpun

Byggðamál

Öryggi

Réttindi

Samgöngur

Atvinnuvegir

Umhverfi

Menning

Menntun

**Heilbrigðis-
þjónusta**

Velferðarmál

Niðurstöður og næstu skref

Endurskoða þarf stefnu í málefnum aldraðra, þ.e. að nálgun út frá kynjasjónarmiðum sé skýr í allri stefnumótun. Í rammasamningi Sjúkratrygginga Íslands við hjúkrunar- og dvalarheimili voru sett ákvæði um jafnréttisáætlun í kröfulýsingu samninganna.

Setja þarf fram kynjamiðaða mælikvarða til að mæla framvindu árangurs í mála-flokknum.

Gera þarf samanburð á „hefðbundnum karla- og kvennastörfum“ sem nýta má í endurmat á virði starfa.



Stjórnarsáttmáli

Stjórnarsáttmálinn kveður á um uppbyggingu hjúkrunarrýma sem og áherslu á aðra þjónustuþætti, svo sem heimahjúkrun, dagþjálfun og endurhæfingu. Við uppbyggingu og mat á þörf fyrir þessi úrræði er mikilvægt að líta til ríkjandi kynjasjónarmiða þar sem innbyggt virðist í kerfin að konur, hvort sem um er að ræða maka eða afkomanda, taki að sér aukin umönnunarbyrði aðstandenda frekar en karlar. Þetta hefur leitt til þess að karlar eru veikari þegar þeir komast inn á hjúkrunarheimili sem er afleiðing þess að gert er ráð fyrir að aðstandendur, sem reynslan sýnir að eru yfirleitt kvenkyns, beri þyngri umönnunarbyrði en karlar.

Utanríkismál

Skattamál

Nýsköpun

Bygðamál

Öryggi

Réttindi

Samgöngur

Atvinnuvegir

Umhverfi

Menning

Menntun

Heilbrigðis-
þjónusta



Velferðarmál

Lyf og lækningatæki

Lyf

Málaflokkur 26.1

Hér verður fjallað um greiningu á markmiðinu „*Draga úr mis- og ofnotkun geð- og verkjalyfja í þeim flokkum þar sem notkun er tvöfalt meiri á Íslandi en annars staðar á Norðurlöndunum*“.

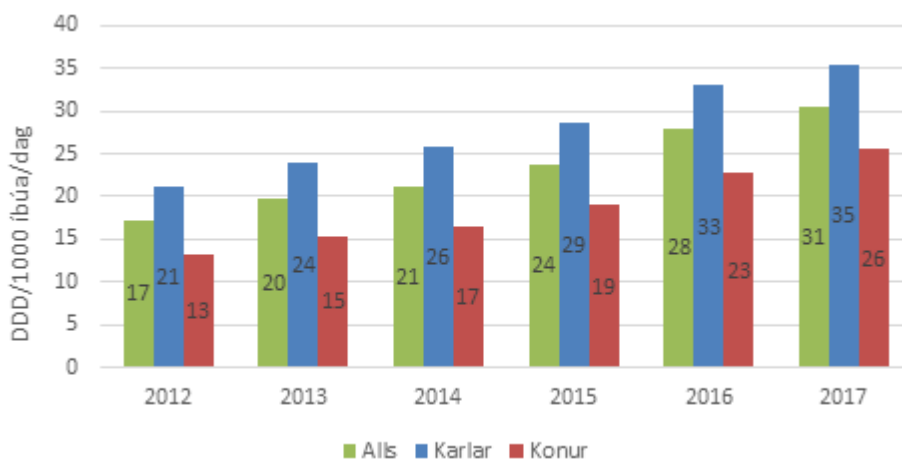
Kyngreind gögn

Gögn um notkun geð- og verkjalyfja eru til kyngreind hjá embætti landlæknis.

Kynjasjónarmið

Þrátt fyrir að Ísland hafi sérstöðu hvað varðar mikla notkun geð- og verkjalyfja þá er aðeins einn flokkur lyfja þar sem notkun er tvöfalt meiri en annars staðar á Norðurlöndum, en það er notkun Íslendinga á methylfenidati (ADHD lyf).

Mynd 2. Methylfenidat. Notkun landsmanna árin 2012–2017.



Notkun methylfenidats (skilgreindir dagsskammtar (DDD)/1000 íbúa/dag) greint eftir kyni.

Notkun methylfenidats hefur aukist umtalsvert á andanförunum sex árum. Árið 2017 var ávísað 31 ddd/1000 íbúa á dag sem er 82% aukning frá árinu 2012 þegar ávísað var 17 ddd/1000 íbúa dag. Karlar/drengir eru í meirihluta þeirra sem fá lyfið. Þegar gögnin eru greind eftir því hvort um er að ræða börn eða fullorðna má sjá að enn er notkun methylfenidats meiri hjá börnum en fullorðnum, eða um 39 ddd/1000 íbúa á dag samanborið við 31 ddd/1000 íbúa á dag. Greinilegur kynjamunur er á notkun methylfenidats hjá börnum, en mun algengara er að drengir fái þessum lyfjum ávísað en stúlkur. Svipað mynstur má einnig greina hjá

Utanríkismál

Skattamál

Nýsköpun

Byggðamál

Öryggi

Réttindi

Samgöngur

Atvinnuvegir

Umhverfi

Menning

Menntun

Heilbrigðis-
þjónusta

Velferðarmál

fullorðnum, þ.e. karlar fá meira ávísað en konur en kynjamunurinn er ekki jafn áberandi og hjá börnum.

Verkjalyf

Verkjalyf í flokki ópíóíða (ATC kóði N02A) eru mikið notuð á Íslandi og er notkun þeirra meiri hér á landi en á hinum Norðurlöndunum, að Danmörku undanskildu. Á tímabilinu 2012–2017 notuðu konur ópíóíða í meiri mæli en karlar eða að meðaltali 28,7 skilgreinda dagskammta á 1000 íbúa á meðan karlar notuðu 19,6.

Geðlyf

Í flokki geðlyfja er Ísland í sérstöðu varðandi mikla notkun á lyfjum í flokki róandi og kvíðastillandi lyfja, svefnlyfja og slævandi lyfja auk þunglyndislyfja, þar sem notkun Íslendinga á lyfjum úr þessum flokkum er allt að tvisvar sinnum meiri en annars staðar á Norðurlöndum.

Róandi og kvíðastillandi lyf

Þegar notkunin er greind eftir kyni á tímabilinu 2012–2017 má sjá að konur eru í meirihluta þeirra sem fá ávísað róandi og kvíðastillandi lyfjum og er munurinn u.þ.b. 10 dagskammtar/1000 íbúa.

Svefnlyf og slævandi lyf

Þegar notkun lyfja í flokki svefnlyfja og slævandi lyfja er skoðuð kemur í ljós að heildarnotkun hefur farið minnkandi síðastliðin sex ár (2012-2017), eða úr 70 í 64 dagskammta á hverja 1000 íbúa á dag. Þegar notkunin er greind eftir kyni kemur aftur í ljós mikill munur eftir kynjum þar sem konur nota mun meira af svefnlyfjum og slævandi lyfjum en karlar.

Þunglyndislyf

Notkun þunglyndislyfja hefur aukist talsvert mikið síðastliðin ár og nú er svo komið að notkun Íslendinga á þunglyndislyfjum er upp undir tvisvar sinnum meiri héraendis en á hinum Norðurlöndunum. Síðan árið 2012 hefur heildarnotkunin aukist um 31%, 26% á meðal karla og 35% á meðal kvenna. Umtalsverður munur er á milli kynjanna og nota konur u.þ.b. tvisvar sinnum meira af þunglyndislyfjum en karlar.

Samantekt

Niðurstöður greiningarinnar sýna að mismikil kynjaáhrif eru milli flokka lyfja. Í flestum flokkum er notkun töluvert meiri hjá konum en körlum. Þar er þó undantekning á ADHD-lyfjum. Nýjar rannsóknir sýna að 5-10% barna og unglunga glíma við ofvirkni sem þýðir að 2-3 börn með ADHD gætu verið í hverjum bekk að meðaltali í öllum aldurshópum. Auk þess geta börn haft vægari einkenni. Í hópi barna með ADHD eru þrír drengir á móti hverri einni stúlku. Nýjar rannsóknir

Utanríkismál

Skattamál

Nýsköpun

Byggðamál

Öryggi

Réttindi

Samgöngur

Atvinnuvegir

Umhverfi

Menning

Menntun

**Heilbrigðis-
þjónusta**

Velferðarmál

benda þó til að fleiri stúlkur séu með ADHD en talið hefur verið, en þær koma síður til greiningar. Þar er ein skýring á því að notkun á ADHD-lyfjum er meiri hjá körlum en konum, drengjum en stúlkum. Nýjar bandarískar rannsóknir sýna 4,4% algengi ADHD hjá fullorðnum.

Konur eru í meirihluta þeirra sem fá ávísað róandi og kvíðastillandi lyf. Erlendis hafa rannsóknir sýnt að um 4-7% einstaklinga þjást af almennri kvíðaröskun einhvern tíma á ævinni og að ætla má að um 3-4% þjóðar hafi almenna kvíðaröskun á hverju ári. Hér á landi virðast þessar tölur þó vera mun hærri. Almenn kvíðaröskun er algengari hjá konum en körlum, erlendis eru um 55-60% þeirra sem greinast með almenna kvíðaröskun konur. Í rannsókn Jóns G. Stefánssonar, Eiríks Líndal, Júlíusar K. Björnssonar og Ásu Guðmundsdóttur frá árinu 1994 kom í ljós að á Íslandi greinast tvær konur með almenna kvíðaröskun á móti hverjum karli. Ekki er ljóst af hverju þessi kynjamunur stafar. Almenn kvíðaröskun hjá öldruðum kemur eins fram og hjá þeim sem yngri eru.

Konur eru í meirihluta þeirra sem fá ávísað þunglyndislyfjum, en þunglyndi er tvöfalt algengara meðal kvenna en karla. Skýringanna er að öllum líkindum að leita í fjölbættu samspili líffræðilegra, sálrænna og félagslegra þátta. Dæmi þar um eru hormónasveiflur tengdar blæðingum, meðgöngu, fósturlátum og barnsburði.

Þá nota konur svefnlyf meira en karlar. Ekki er vitað um ástæðu þess en konur eru viðkvæmari fyrir svefntruflunum en karlar.

Engar upplýsingar eru til um það af hverju konur taka frekar verkjalyf en karlar.

Niðurstöður og næstu skref

Þörf er á frekari greiningu gagna auk þess sem skoða þarf aldursgreiningu þeirra með ítarlegri hætti ef kostur er.



Stjórnarsáttmáli

Í stjórnarsáttmála ríkisstjórnarinnar er kveðið á um framkvæmd geðheilbrigðis-áætlunar og eflingu geðheilbrigðisþjónustu um land allt fyrir alla aldurshópa. Jafnframt er lögð sérstök áhersla á forvarnir og lýðheilsu.

Utanríkismál

Skattamál

Nýsköpun

Byggðamál

Öryggi

Réttindi

Samgöngur

Atvinnuvegir

Umhverfi

Menning

Menntun

Heilbrigðis-
þjónusta



Velferðarmál

Örorka og málefni fatlaðs fólks

Bætur samkvæmt lögum um almannatryggingar, örorkulífeyrir og bætur samkvæmt lögum um félagslega aðstoð, örorka

Málaflokkar 27.1 og 27.2

Eftirfarandi er sameiginleg greining á málaflokkum 27.1 og 27.2. Sérstaklega er litið til getu fólks til starfa og einföldunar á örorkulífeyri almannatrygginga.

Kyngreind gögn

Kyngreind gögn um stöðu þeirra sem falla undir málaflokkana liggja fyrir og leiða í ljós að konur eru í meira mæli með örorkumat vegna stoðkerfissjúkdóma, sérstaklega um og eftir miðjan aldur. Hjá körlum er aukning örorkumats meiri á meðal yngri aldurshópa, einkum vegna geðrænna vandamála.

Kynjasjónarmið

Konur eru um 60% þeirra sem eru með 75% örorkumat en karlar um 40%. Öryrkjum með 75% mat hefur fjölgað að meðaltali um 2,4% á ári frá 2010, körlum um 2,3% að meðaltali og konum um 2,5%. Síðustu þrjú árin hefur fjölgunin verið meiri eða um 3,3% að meðaltali, 3,1% í hópi karla og 3,4% á kvenna. Öryrkjum hefur fjölgað sem hlutfalli af mannfjölda í öllum aldursflokkum nema 45-49 ára og 65-66 ára. Mesta fjölgunin er í yngri aldursflokkum 30-34 ára, 35-39 ára og 18-19 ára.

Starfsendurhæfing: Með því að mæta stöðu kynjanna við tölfraeðiupplýsingar er ljóst að áhersla á starfsendurhæfingu mun koma báðum kynjum til góða. Með aukinni starfsendurhæfingu má auka möguleika fólks til áframhaldandi þátttöku á vinnumarkaði. Hlutfallslega fleiri konur á vinnumarkaði sinna störfum (t.d. umönnunarstörfum) þar sem laun eru lág og hættan á að falla út af vinnumarkaði virðist meiri en hjá körlum. Því felast tækifæri fyrir þann hóp til að skipta um starfsvettvang í starfsendurhæfingu. Sama gildir um karla í yngri hópum, sérstaklega þá sem glíma við geðraskanir, en starfsendurhæfing og/eða endurmenntun eykur möguleika þeirra á að fá störf við hæfi og koma þannig í veg fyrir að einstaklingar hverfi varanlega af vinnumarkaði.

Einföldun bótakerfis almannatrygginga: Einfaldara og sveigjanlegra bótakerfi þar sem dregið er úr tekjutengingum mun mæta betur mismunandi þörfum einstaklinga með skerta starfsgetu. Fleiri konur en karlar fá örorkugreiðslur frá almannatryggingum en aðgerðir til einföldunar koma að sjálfsögðu báðum

Utanríkismál

Skattamál

Nýsköpun

Byggðamál

Öryggi

Réttindi

Samgöngur

Atvinnuvegir

Umhverfi

Menning

Menntun

Heilbrigðis-
þjónusta

Velferðarmál

kynjum til góða. Enn fremur er gert ráð fyrir að svokölluð framfærsluuppbot verði lögð niður og bótaflokkar sameinaðir. Með því styrkist réttarstaða öryrkja sem fá greiðslur frá almannatryggingum sem eru í meirihluta konur.

Niðurstöður og næstu skref

Ólík staða karla og kvenna í þjóðfélaginu endurspeglast í mismunandi greiðslum til þeirra frá almannatryggingum. Breytingum á bótakerfi er ætlað að stuðla að meiri jöfnuði sem nýtist konum betur vegna þess að þær eru almennt með lægri aðrar tekjur en tekjur frá almannatryggingum.



Stjórnarsáttmáli

Í stjórnarsáttmála ríkisstjórnarinnar er kveðið á um samtal stjórnvalda og aðila vinnumarkaðarins um lengingu fæðingarorlofs og hækkun orlofsgreiðslna í fæðingarorlofi. Ríkisstjórnin hefur nú þegar hækkað greiðslur og er rætt um lengingu í viðræðum stjórnvalda og aðila vinnumarkaðarins.

Utanríkismál

Skattamál

Nýsköpun

Byggðamál

Öryggi

Réttindi

Samgöngur

Atvinnuvegir

Umhverfi

Menning

Menntun

Heilbrigðis-
þjónusta

Velferðarmál



Fjölskyldumál

Fæðingarorlof

Málaflokkur 29.2

Að þessu sinni er málaflokkur 29.2 tekinn til skoðunar.

Ríkisstjórnin leggur sérstaka áherslu á að draga úr röskun á tekjuinnkomu foreldra í fæðingarorlofi með því að hækka mánaðarlegar hámarksgreiðslur. Markmið laga um fæðingar- og foreldraorlof er tvíþætt, annars vegar að tryggja barni samvistir við foreldra sína og hins vegar að gera bæði konum og körlum kleift að samræma fjölskyldu- og atvinnulíf. Reynslan hefur sýnt að einn af lykilþáttum þess að unnt sé að samræma fjölskyldu- og atvinnulíf er að foreldrar eigi jafnan rétt til fæðingarorlofs. Lenging fæðingarorlofs miðar einkum að því að barn geti notið samvista með foreldrum sínum sem lengst. Breytingar á hámarksfjárhæðum úr Fæðingarorlofssjóði miða á hinn bóginn að því að draga úr röskun á tekjum heimila þegar foreldrar fara í fæðingarorlof.

Kyngreind gögn

Kyngreind gögn eru til um greiðslur en ýmis gögn vantar.

Kynjasjónarmið

Helsta áskorun innan fæðingarorlofskerfisins er að tryggja að röskun á tekjum foreldra verði sem minnst þegar þeir þurfa að leggja niður störf vegna fjölgunar í fjölskyldunni, enda má ætla að tekjur fjölskyldunnar eigi stóran þátt í ákvarðanatöku foreldra í tengslum við nýtingu þeirra á rétti til fæðingarorlofs. Við endurreisn fæðingarorlofskerfisins hafa stjórnvöld lagt áherslu á að hækka hámarksgreiðslur til foreldra sem nýta rétt sinn til fæðingarorlofs í því skyni að auka líkur á að foreldrar, ekki síst feður, sjái hag í að fullnýta rétt sinn til orlofs. Tölulegar upplýsingar frá Vinnumálastofnun benda til þess að frá árinu 2009 hafi feðrum sem nýtt hafa rétt sinn til fæðingarorlofs fækkað jafnt og þétt til ársins 2014 þegar þeim fór að fjölga lítillega að nýju. Frá árinu 2016 virðist sem feðrum sem hafa nýtt rétt sinn til fæðingarorlofs hafi fjölgað enn frekar en seint á því ári voru hámarksgreiðslur í fæðingarorlofi hækkaðar. Árið 2008 voru umsóknir feðra um greiðslur í fæðingarorlofi um 90% af umsóknum mæðra en árið 2016 voru umsóknir feðra rúmlega 82% af umsóknum mæðra. Í febrúar 2019 voru umsóknir feðra um greiðslur í fæðingarorlofi komnar í rúmlega 84% af umsóknum mæðra vegna ársins 2017 og 74% vegna ársins 2018. Svipuð þróun virðist vera að eiga sér stað hvað varðar nýtingu feðra á dögum í fæðingarorlofi. Árið 2009 nýttu 19% feðra minna en þrjá mánuði af sjálfstæðum rétti til fæðingarorlofs og fór hlutfallið hækkað til ársins 2014 þegar það tók að lækka að nýju. Árið 2016

Utanríkismál

Skattamál

Nýsköpun

Bygðamál

Öryggi

Réttindi

Samgöngur

Atvinnuvegir

Umhverfi

Menning

Menntun

Heilbrigðis-
þjónusta

Velferðarmál

var hlutfall feðra sem nýtti sér minna en þrjá mánuði af sjálfstæðum rétti til fæðingarorlofs 32%. Í febrúar 2019 var hlutfall feðra sem nýtti sér minna en þrjá mánuði af sjálfstæðum rétti til fæðingarorlofs orðið rúmlega 37% vegna ársins 2017 og 53% vegna ársins 2018. Þess ber að geta að endanlegar tölur fyrir árið 2017 liggja ekki fyrir fyrr en í árslok 2019 og endanlegar tölur fyrir árið 2018 liggja ekki fyrir fyrr en í árslok 2020 þar sem foreldrar eiga rétt á að nýta rétt sinn til fæðingarorlofs í 24 mánuði frá þeim tíma er stofnast til réttarins.

Enn fremur er það áskorun innan fæðingarorlofskerfisins að brúa það bil sem myndast þegar foreldrar hafa fullnýtt rétt sinn innan kerfisins og þangað til barn fær dvöl á leikskóla, ekki síst til að tryggja báðum foreldrum möguleika á að annast barn sitt án þess að það hafi í för með sér verulega röskun hvað varðar þátttöku hvors um sig á vinnumarkaði.

Stjórnarsáttmáli

Í stjórnarsáttmála ríkisstjórnarinnar er kveðið á um samtal stjórnvalda og aðila vinnumarkaðarins um lengingu fæðingarorlofs og hækkun orlofsgreiðslna í fæðingarorlofi. Ríkisstjórnin hefur nú þegar hækkað greiðslur og er rætt um lengingu í viðræðum stjórnvalda og aðila vinnumarkaðarins.



Utanríkismál

Skattamál

Nýsköpun

Bygðamál

Öryggi

Réttindi

Samgöngur

Atvinnuvegir

Umhverfi

Menning

Menntun

Heilbrigðis-
þjónusta

Velferðarmál



Vinumarkaður og atvinnuleysi

Vinumál og atvinnuleysi

Málaflokkur 30.1

Kyngreind gögn

Vinumálastofnun heldur utan um kyngreind gögn. Við eftirfarandi mat var stuðst við gögn fyrir tímabilið október 2016 til október 2018.

Kynjasjónarmið

Ljóst er að staða einstaklinga sem skráðir eru án atvinnu hjá Vinnumálastofnun getur verið mismunandi eftir kyni innan ólíkra hópa. Þrátt fyrir framangreint verður ekki séð af þeim tölulegu upplýsingum sem fyrir liggja og mat þetta byggir á að verulegur munur sé á atvinnumöguleikum kynjanna innan ólíkra hópa eins og staðan er nú. Þess ber þó að geta að staðan getur breyst mjög hratt verði breytingar á vinnumarkaði, ekki síst í ljósi þess hversu kynskiptur íslenskur vinnumarkaður er þar sem enn eru við lýði störf þar sem starfsfólk sem þeim gegna eru í yfirgnæfandi meirihluta ýmist konur eða karlar.

Samkvæmt þeim upplýsingum frá Vinnumálastofnun sem mat þetta byggist á má ætla að ekki sé mikill munur á milli kynjanna þegar kemur að fjölda einstaklinga sem skráðir eru án atvinnu á hverjum tíma, hvort sem litið er til aldurs, búsetu, ríkisfangs, menntunar eða þá hversu lengi einstaklingur hefur verið skráður án atvinnu. Hópur þeirra einstaklinga sem skráðir eru án atvinnu á hverjum tíma getur verið mjög breytilegur, meðal annars í ljósi þess að einstaklingar sem hverfa tímabundið af vinnumarkaði vegna atvinnumissis búa við ólíka stöðu sem mikilvægt er að huga að hverju sinni.

Niðurstöður og næstu skref

Mikilvægt er að fylgjast náið með þróun mála þannig að unnt sé að grípa sem fyrst inn í ef breytingar verða og halla fer á annað kynið. Íslenskur vinnumarkaður er tiltölulega lítill, tekur stöðugum breytingum og því er ljóst að ekki þarf mikið út af að bregða til að hallað geti á annað kynið. Í þessu samhengi má nefna að ef til hópuppsagna kæmi á vinnustað þar sem meirihluti starfsfólks er af öðru kyninu gætu tölur um skráða atvinnuleitendur strax tekið miklum breytingum.



Utanríkismál

Skattamál

Nýsköpun

Byggðamál

Öryggi

Réttindi

Samgöngur

Atvinnuvegir

Umhverfi

Menning

Menntun

Heilbrigðis-
þjónusta

Velferðarmál

Húsnæðisstuðningur

Undir málefnasviðinu er einn málaflokkur sem ber sama heiti og málefnasviðið. Það tekur til húsnæðisstuðnings hins opinbera við ólík búsetuform og er ætlað að stuðla að því að landsmenn hafi raunverulegt val um búsetuform og öryggi í húsnæðismálum í samræmi við þarfir hvers og eins að teknu tilliti til launa, þarfa fyrir sérútbúið húsnæði eða vegna annarra félagslegra aðstæðna. Undir málaflokkinn falla vaxtabætur, stuðningur til kaupa á fyrstu íbúð, húsnæðisbætur og leiguíbúðir, þar á meðal almennar íbúðir.

Þeir sem finna fyrir jákvæðum áhrifum af markmiðum innan málaflokksins er einkum efnaminnna fólk og þeir sem eru að kaupa sína fyrstu fasteign til eigin nota.

Hér verður lagt mat á húsnæðisbætur þar sem ekki eru til kyngreind tölfræðigögn um almennar íbúðir enn sem komið er. Markmið laga um húsnæðisbætur, nr. 75/2016, er að lækka húsnæðiskostnað efnaminni leigjenda með greiðslu húsnæðisbóta vegna leigu á íbúðarhúsnæði.

Kyngreind gögn

Notast er við upplýsingar frá Íbúðalánasjóði sem annast hefur framkvæmd húsnæðisbóta frá 1. janúar 2018, en árið 2017 annaðist Vinnuálastofnun framkvæmdina.

Safna þarf kyngreindum tölfræðiupplýsingum um úthlutun almennra íbúða.

Kynjasjónarmið

Rétt er að taka fram að fyrirkomulag húsnæðisbóta er á þann veg að fjárhæð húsnæðisbóta tekur m.a. mið af fjölda heimilismanna, óháð aldri. Einn heimilismanna, sá sem skráður er leigutaki viðkomandi íbúðarhúsnæðis (ef fleiri en einn leigja saman koma þeir sér saman um hver það skuli vera), er svokallaður **umsækjandi** um húsnæðisbætur og er hann jafnframt **sá sem fær greiddar húsnæðisbætur** á grundvelli umsóknarinnar. Þannig er aðeins einn einstaklingur skráður umsækjandi á umsókn en aðrir einstaklingar á heimilinu eru skilgreindir sem aðrir heimilismenn. Þar af leiðandi geta verið fleiri einstaklingar á bakvið hverja umsókn en umsækjandi sjálfur, hvort heldur sem er af sama eða öðru kyni en umsækjandi.

Utanríkismál

Skattamál

Nýsköpun

Byggðamál

Öryggi

Réttindi

Samgöngur

Atvinnuvegir

Umhverfi

Menning

Menntun

Heilbrigðis-
þjónusta

Velferðarmál



Viðtakendur húsnæðisbóta 2018		
	Kona	Karl
Einn í heimili (óháð fjölda barna)	63,4%	36,6%
Einn fullorðinn í heimili og engin börn	53,3%	46,7%
Einn fullorðinn í heimili með börn	87,4%	12,6%

Gert er ráð fyrir að neðst í töflunni sé einkum um einstæða foreldra að ræða

Með hliðsjón af markmiði laga um húsnæðisbætur, sem er að lækka húsnæðiskostnað efnaminni leigjenda, er rétt að geta þess að samkvæmt nýjustu upplýsingum um leigjendur í **Félagsvísunum** Hagstofu Íslands varðandi árið 2015 var algengara að heimili með börn ættu erfitt með að ná endum saman (49,4%) en heimili án barna (35,7%) og af heimilum með börn var hlutfall einstæðra foreldra sem áttu erfitt með að ná endum saman 71,2%. Þá var algengara að heimili með börn byggju við þunga byrði af húsnæðiskostnaði (27,8%) en heimili án barna (20,4%) en af heimilum með börn var hlutfall einstæðra foreldra sem bjuggu við þunga byrði af húsnæðiskostnaði 40,5%. Framangreindar upplýsingar eru ekki kyngreindar í Félagsvísunum.

Samkvæmt upplýsingum á vef Hagstofu Íslands er lítill munur á kynjunum þegar kemur að hlutfalli kvenna og karla sem bjuggu við íþyngjandi húsnæðiskostnað á tímabilinu 2004-2014. Þá var hlutfall karla sem bjó við íþyngjandi húsnæðiskostnað 0,5-1,1% hærra en kvenna. Á árabílinu 2011-2013 var hlutfall kvenna sem bjó við íþyngjandi húsnæðiskostnað 0,5-1,4% hærra en hlutfall karla. Árið 2014 var hlutfall kvenna og karla sem bjuggu við íþyngjandi húsnæðiskostnað jafnt.

Þá má geta þess að konur eru líklegri en karlar til að vera á leigumarkaði samkvæmt nýjustu spurningakönnun Íbúðalánasjóðs og Zenter rannsókna sem framkvæmd var í júlí 2018. Um 18% kvenna leigja nú húsnæði samanborið við 12% karla.

Fjallað er um skort á efnislegum gæðum í **Félagsvísunum** Hagstofu Íslands frá 2014 en greiningin nær yfir tímabilið 2004-2013. Árið 2013 bjuggu 6,7% Íslendinga við skort á efnislegum lífsgæðum. Það ár var algengara að konur skorti efnisleg lífsgæði en karla, 7,5% kvenna skorti efnisleg lífsgæði samanborið við 5,9% karla. Sé litið til heimilisgerða var algengast að heimili einstæðra foreldra með börn skorti efnisleg lífsgæði (25,2%) en næst á eftir komu heimili einstæðra og barnlausra einstaklinga (11%). Hlutfallið var lægra á meðal þeirra sem tilheyrðu öðrum heimilisgerðum.

Í þessu sambandi má jafnframt nefna að í skýrslu Hagstofu Íslands um sára fátækt segir að ekki sé marktækur munur á konum og körlum. Með sára fátækt er átt við þá sem búa við verulegan skort á efnislegum gæðum. Í skýrslunni kemur fram að sára fátækt mælist ögn tíðari hjá konum en körlum eða níu af þeim tólf árum sem til skoðunar voru (2004-2015). Bent er á að skortur á efnislegum gæðum sé heimilismæling, þ.e. hún hafi sama gildi fyrir allt heimilisfólk tiltekens heimilis, en á flestum heimilum búi bæði karlar og konur. Aftur á móti sé allnokkur fjöldi heimila einstæðra foreldra sem að stærstum hluta eru heimili ein-

Utanríkismál

Skattamál

Nýsköpun

Byggðamál

Öryggi

Réttindi

Samgöngur

Atvinnuvegir

Umhverfi

Menning

Menntun

Heilbrigðis-
þjónusta

Velferðarmál

stæðra mæðra. Að mati Hagstofunnar er ekki fráleitt að ætla að örlítill munur sé á aðstæðum karla og kvenna en sá munur sé að mestu tilkominn vegna bágrar stöðu einstæðra mæðra.

Þá kemur fram í **Félagsvísun** Hagstofu Íslands frá 2016 að einhleypir karlar hafi verið líklegri en einhleypar konur til að fá fjárhagsaðstoð frá sveitarfélagi. Af þeim heimilum sem fengu fjárhagsaðstoð í sex mánuði eða lengur á ári, af öllum þeim heimilum sem fengu fjárhagsaðstoð eftir fjölskyldugerð, voru einhleypir karlar jafnframt fjölmennari en einhleypar konur. Þá má nefna að hlutfall karla sem bjuggu við skort á efnislegum gæðum var hærra en hlutfall kvenna eða sjö af ellefu árum á tímabilinu 2005–2015 en munur á milli kynjanna var á bilinu 1,6–5,6% eða að meðaltali 3,24%.

Niðurstöður og næstu skref

Málaflokkurinn styður við markmið um jafnrétti. Honum er ætlað að stuðla að því að landsmenn hafi val um búsetuform og öryggi í húsnæðismálum í samræmi við þarfir hvers og eins. Konur eru í miklum meirihluta sem viðtakendur húsnæðisbóta í hópi einstæðra foreldra. Það er í takti við þá stöðu sem þær eru í en þær eru líklegri til þess að vera í viðkvæmari stöðu, sér í lagi vegna ábyrgðar á börnum. Þegar litið er til heimilisgerða þar sem einn fullorðinn er á heimili, án barna, eru kynjahlutföllin nokkuð jöfn á meðal viðtakenda húsnæðisbóta þótt aðeins algengara hafi verið að konur hafi í þeim tilvikum verið viðtakendur húsnæðisbóta. Enda þótt hlutfall einhleypra karla sem búa við skort á efnislegum gæðum hafi oftast verið hærra en kvenna á undanförunum árum verður einnig til þess að líta að konur eru líklegri til að vera á leigumarkaði. Þá liggur fyrir að hlutfall einstæðra foreldra sem eiga erfitt með að ná endum saman og sem búa við þunga byrði húsnæðiskostnaðar er hátt. Algengara er að heimili einstæðra foreldra séu heimili einstæðra mæðra og þykir því eðlilegt að af heimilum einstæðra foreldra sé algengara að viðtakendur húsnæðisbóta séu konur.



Stjórnarsáttmáli

Stjórnarsáttmáli ríkisstjórnarinnar leggur áherslu á öruggt húsnæði, óháð efnahag og búsetu, sem og barnvænt samfélag. Þar er einnig kveðið á um aðgerðir sem lækka þröskuld ungs fólks og tekjulágra inn á húsnæðismarkaðinn. Í því augnamiði verði stuðningskerfi hins opinbera endurskoðuð þannig að stuðningurinn nýtist fyrst og fremst þessum hópum. Meðal annars verði skoðaðir möguleikar á því að hægt verði að nýta lífeyrissparnað til þessa.

Utanríkismál

Skattamál

Nýsköpun

Byggðamál

Öryggi

Réttindi

Samgöngur

Atvinnuvegir

Umhverfi

Menning

Menntun

Heilbrigðis-
þjónusta

Velferðarmál

Lýðheilsa og stjórnsýsla velferðarmála

Lýðheilsa, forvarnir og eftirlit

Málaflokkur 32.1

Lagt er mat á mælikvarðann „*Hlutfall landsmanna 18 ára og eldri sem notar Heilsuveru í samskiptum við heilbrigðisþjónustuna*“. Árið 2017 var hlutfallið 13% og stefnt að 30% þátttöku fyrir árið 2019 og 60% fyrir árið 2023.

Kyngreind tölfraeðigögn

Gögn varðandi innskráningu í *Heilsuveru* er hægt að greina eftir kyni og aldri. Gögn koma frá miðstöð rafrænnar sjúkraskrár hjá embætti landlæknis.

Kynjasjónarmið

Gögn frá tímabilinu 1. júní 2016 til 18. nóvember 2018 gefa til kynna að töluvert fleiri konur skráðu sig inn á *Heilsuveru* á tímabilinu og er hlutfallið 63% konur á móti 37% karlar. Hlutfall kynjanna jafnast sömuleiðis eftir 70 ára aldur og er það sömuleiðis tiltölulega jafnt þegar kemur að innskráningu foreldra vegna barna sinna.

Það er ljóst að fleiri konur skrá sig inn á *Heilsuveru* en karlar. Konur nýta jafnframt heilsugæsluna meira en karlar. Leiða má líkur að því að konur komi oftari með börn á heilsugæslu sem er í takti við það að konur sinna oft enn þann dag í dag frekar ólaunuðum störfum við umönnun og heimili. Karlar nota *Heilsuveru* til jafns á við konur þegar kemur að því að fylgjast með heilsufari barna sinna en nota *Heilsuveru* ekki vegna samskipta sem snúa að eigin heilsufari fyrr en eftir sjötugsaldurinn. Þá er ekki munur á notkun á milli kynja. Það er þekkt kynjasjónarmið að konur leita sér frekar lækniástoðar en karlar og gæti það verið hugsanleg skýring á minni notkun karla.

Utanríkismál

Skattamál

Nýsköpun

Byggðamál

Öryggi

Réttindi

Samgöngur

Atvinnuvegir

Umhverfi

Menning

Menntun

Heilbrigðis-
þjónusta

Velferðarmál



Jafnréttismál

Málaflokkur 32.2

Hér verður fjallað um tvö markmið sem skilgreind hafa verið í málaflokki 32.2, þ.e. *Launajafnrétti verði náð - kynbundnum launaum verði útrýmt* (ná markmiði jafnréttis laga um launajafnrétti) og að *draga úr ofbeldi í nánum samböndum, kynferðislegu og kynbundnu ofbeldi, með auknu og efldu samstarfi á milli menntakerfisins, réttarvörslukerfisins og velferðarkerfisins* (ná markmiðum Samnings Evrópuráðsins um forvarnir og baráttu gegn ofbeldi gagnvart konum og heimilisofbeldi). Hallar á konur í báðum tilvikum. Jafnréttismál taka þó að sjálfsögðu til mun fleiri þátta.

Kyngreind tölfraeðigögn

Þó nokkuð er til af gögnum fyrir þau tvö markmið sem sett voru. Einnig hafa verið gefnar út skýrslur sem taka sérstaklega til þessara viðfangsefna.

Kynjasjónarmið

Launajafnrétti verði náð - kynbundnum launaum verði útrýmt. Launamisrétti þar sem einstaklingar fá minna greitt fyrir jafn verðmæt störf er þekkt kynjasjónarmið sem og kynbundinn launamunur kvenna og karla, sem eru með sambærilega menntun en tilheyra annars vegar kvennastéttum og hins vegar karlastéttum. Rannsóknir staðfesta kynbundinn launamun og nær undantekningarlaust hallar á konur í launum. Lögfesting jafnlaunavottunar felur í sér sértækar aðgerðir til að greina og draga úr kynbundnum launamun. Upplýsingar um launamun milli fag- eða starfsstétta þar sem konur eða karlar eru í meirihluta og útskýrir (að hluta) launamun þrátt fyrir sambærilega menntun, reynslu og ábyrgð. Það þarf þó að taka aukið tillit til þessa við stefnumótun í vinnumarkaðsmálum.

Draga úr ofbeldi í nánum samböndum, kynferðislegu og kynbundnu ofbeldi, með auknu og efldu samstarfi á milli menntakerfisins, réttarvörslukerfisins og velferðarkerfisins. Kynbundið ofbeldi er kerfisbundið og útbreitt og á sér margar birtingarmyndir. Kynbundið ofbeldi er lýðheilsuvandamál en afleiðingar þess fyrir hvert samfélag eru margvíslegar og mjög kostnaðarsamar. Rannsóknir sýna að konur eru mun líklegri en karlar til að verða fyrir kynbundnu ofbeldi og heimilisofbeldi en karlar eru þó einnig í hópi brotþola. Karlar eru oftast gerendur. Flestar rannsóknir sýna að um 20-30% kvenna verða fyrir líkamlegu ofbeldi á lífsleiðinni hér á landi en ívið fleiri hafa upplifað ofbeldi af kynferðislegum toga eða um 36%. Þar af hafa um 13% orðið fyrir nauðgun eða tilraun til nauðgunar. Samkvæmt sömu rannsóknum hafa 9% karla orðið fyrir líkamlegu ofbeldi og 1% þeirra hefur orðið fyrir nauðgun eða tilraun til nauðgunar. Samkvæmt gögnum frá Landspítalanum verða um 300 barnshafandi konur árlega fyrir heimilisofbeldi. Síðastliðin 30 ár hafa 10 konur verið myrtar af mökum eða elskhugum. Enn fremur sýna rannsóknir sem beinast að báðum kynjum að fatlaðar konur eru mun oftast

Utanríkismál

Skattamál

Nýsköpun

Byggðamál

Öryggi

Réttindi

Samgöngur

Atvinnuvegir

Umhverfi

Menning

Menntun

Heilbrigðis-
þjónusta

Velferðarmál



beittar ofbeldi en fatlaðir karlar en talið er að 2/3 hluti kvenna með fötlun verði fyrir líkamlegu ofbeldi en fimmtungur karla. Í kjölfar #églíka hreyfingarinnar er ástæða til að rannsaka betur tíðni ofbeldis í röðum ungmenna og m.a. út frá búsetu og uppruna.

Niðurstöður og næstu skref

Hér að framan hefur sjónum verið beint að þeim tveimur þáttum sem varða markmið málaflokksins jafnréttismál í fjármálaáætlun 2019–2023. Frekari greininga og aðgerða er þörf í báðum tilfellum til að leiðrétta þann mun sem er.

Utanríkismál

Skattamál

Nýsköpun

Byggðamál

Öryggi

Réttindi

Samgöngur

Atvinnuvegir

Umhverfi

Menning

Menntun

Heilbrigðis-
þjónusta

Velferðarmál



4. Samstarf

Sveitarfélög

Stærri sveitarfélög á Íslandi hafa sýnt áhuga á að innleiða kynjaða fjárlagagerð en skortir helst starfsfólk til þess að fylgja málunum eftir. Reykjavíkurborg er í fararbroddi þegar kemur að vinnu við kynjaða fjárhags- og starfsáætlun eins og verklagið kallast þar.

Innleiðing kynjaðrar fjárhags- og starfsáætlunar hjá Reykjavíkurborg

Markvisst er unnið að innleiðingu á kynjaðri fjárhags- og starfsáætlun (KFS) hjá Reykjavíkurborg. Innleiðing kynjaðrar fjárhags- og starfsáætlunar byggist á lögum um jafnan rétt kvenna og karla nr. 10/2008, mannréttindastefnu Reykjavíkurborgar og Evrópusáttmála um jafna stöðu kvenna og karla í sveitarfélögum. Markmiðið er að samþætta fjármála- og mannréttindastefnu borgarinnar og stuðla þannig að auknu jafnrétti.

Mannréttindastefna Reykjavíkurborgar er metnaðarfull og byggist á jafnræðisreglunni sem miðar að því að allar manneskjur fái notið mannréttinda án tillits til uppruna, þjóðernis, stéttar, tungumáls, litarháttar, trúarbragða, lífs- og stjórnmálaskoðana, trúleysis, kyns, kynhneigðar, kynvitundar, kyntjáningar, kyneinkenna, aldurs, fötlunar, holdafars, líkamsgerðar, heilsufars, atgervis eða annarrar stöðu. Þó áhersla sé á jafna stöðu og jafnan rétt kvenna og karla við innleiðingu KFS hjá borginni þá er því einnig áhersla á að mæta mismunandi þörfum þeirra hópa sem mannréttindastefnan tekur mið af og er sérstaklega horft til þekkingar á margþættri mismunun.

Borgarstjóri skipaði í apríl 2018 pólitískan stýrihóp sem hefur það meginverkefni að skilgreina hvert Reykjavíkurborg stefnir í innleiðingu kynjaðra fjármála og skilgreiningu á framtíðarsýn, áherslum og meginmarkmiðum. Þetta er gert til þess að verkefnið fái þá stöðu og forgang sem það þarf til að skila árangri.

Eitt helsta tæki í innleiðingu KFS hjá Reykjavíkurborg er jafnréttisskimun og jafnréttismat á breytingartillögum við samþykka fjárhagsáætlun og vegna nýrra verkefna á áætlun komandi árs. Á árinu 2018 var tekin í notkun jafnréttisskimun sem tekur saman áhrif tillagna á jafnrétti kynjanna og/eða jaðarsettra hópa með einföldum hætti. Jafnréttisskimuninni er ætlað að styðja við ákvarðanatöku stjórnenda og kjörinna fulltrúa um forgangsröðun og ráðstöfun fjármuna og miðar að því að verkefni sem fá áframhaldandi brautargengi, og sem talin eru hafa mikil jafnréttisáhrif, fari í jafnréttismat sem felst í ítarlegri greiningu. Framkvæmd jafnréttisskimunar og jafnréttismats nýtist til þess að koma jafnréttis sjónarmiðum að við undirbúning og skipulag vinnu. Markmiðið er að við lok innleiðingar KFS verði gerð krafa um jafnréttisskimun við alla almenna ráðstöfun fjármuna borgarinnar.

Forsenda þess að geta tekið upplýsta ákvörðun um ráðstöfun og tekjuöflun borgarinnar út frá mannréttindasjónarmiðum er að greina núverandi stöðu. Því er annað mikilvægt verkefni við innleiðingu KFS hjá Reykjavíkurborg að greina þjónustubætti. Við greiningu þeirra er skoðað hvernig þjónusta borgarinnar samræmist mismunandi þörfum borgarbúa og hvort megi bæta hana. Ávinningur greiningaverkefnanna hefur skilað sér á margvíslegan hátt, t.d. sem breytt verklag við þjónustu, aukin skilvirkni við skráningu gagna og sem almenn vitundarvakning meðal starfsfólks og stjórnenda á þeim mismunandi þörfum sem fólk við ólíkar aðstæður kann að mæta varðandi þjónustu borgarinnar.

Sem dæmi má nefna að í lok árs 2017 var unnin greining á vegum umhverfis- og skipulagssviðs Reykjavíkurborgar á jafnréttisáhrifum umhverfis- og úrgangsstjórnunar, sorphirðu og sorpeyðingu. Þar er um að ræða mikilvæga grunnþjónustu sem stuðlar að efnahagslegu jafnræði íbúa með aðgengi að grenndargámum og tunnum við heimili og að auki jafnan aðgang að heilnæmu umhverfi og góðri heilsu. Starfshópurinn sem vann skýrsluna greindi helstu verkefni þjónustubáttarins og hvernig mismunandi aðstaða fólks getur haft áhrif á aðgengi og nytsemi þjónustunnar og hvaða stjórnendur og starfsfólk ber að hafa í huga þegar kemur að því að tryggja jafnan aðgang allra hópa að þjónustunni.

Helstu verkefni þjónustubáttarins sem greind voru eru rekstur þriggja endurvinnslustöðva í Reykjavíkurborg, rekstur 57 grenndarstöðva, og losun úrgangs við heimili. Einnig fjallar hópurinn sérstaklega um hönnun niðurgrafinna djúpgáma en ætlunin er að taka þá í notkun í nýjum hverfum. Við hönnun þeirra er mikilvægt að taka mið af aðgengi fyrir hreyfihamlaða einstaklinga og öryggisstilfinningu allra notenda.

Starfshópurinn fjallar um ýmsar ráðstafanir sem gerðar eru varðandi þjónustuna vegna mismunandi aðstöðu fólks en einnig eru kynntar tillögur um hvað betur megi fara. Sem dæmi nefnir hópurinn að við allar grenndarstöðvar Reykjavíkurborgar eru upplýsingar á íslensku, ensku og pólsku auk myndrænnar framsetningar um flokkun úrgangs en svo er ekki við endurvinnslustöðvarnar. Þetta væri hægt að laga og myndi auðvelda aðgang margra. Síðan er bent er á að þótt sérstakt samkomulag sé við Alzheimer samtökin og Blindrafélagið varðandi aukna þjónustu við félagsfólk, ef þess er óskað, þá sé það fyrirkomulag ekki skriflegt og óljóst hversu vel það sé kynnt forsvars- og félagsfólki viðkomandi samtaka. Starfshópurinn tekur einnig fyrir í skýrslu sinni aðstöðu þeirra sem búa í leiguhúsnæði, þá sérstaklega þeirra sem búa í ósamþykktu leiguhúsnæði, varðandi losun úrgangs við heimili. Mikilvægt sé að skoða sérstaklega hvort fólk sem býr við þannig aðstöðu eigi á hættu að fá lélegri þjónustu. Hægt er að nálgast greiningarskýrsluna á vefsíðu Reykjavíkurborgar.

Lykilaðilar

Samstarf og samráð er lykilatriði þegar kemur að því að samþætta kynja- og jafnréttissjónarmið við fjármálaáætlun og fjárlagagerð. Samstarf og samráð hefur verið við þá aðila sem starfa að jafnréttismálum innan Stjórnarráðsins. Jafnréttisstofa hefur sömuleiðis verið burðarás í allri vinnunni og átt sæti í verkefnisstjórn kynjaðrar fjárlagagerðar frá upphafi. Samstarf hefur verið eft við Háskóla Íslands og grasrótina. Á fundi sérfræðihóps OECD um kynjaða fjárlagagerð í júní 2018 kom fram mikilvægi ytra aðhalds. Til þess að bæta það verður markvisst unnið að aukinni upplýsingagjöf gagnvart hagsmunaaðilum. Óháðu félagasamtökin, Femínísk fjármál voru stofnuð vorið 2018 og gáfu þau á árinu 2018 út sínar fyrstu umsagnir um fjármálaáætlun 2019-2023 annars vegar og fjárlagafrumvarpið 2019 hins vegar. Í þeim umsögnum kom m.a. fram gagnrýni á að kynja- og jafnréttissjónarmið væru ekki tengd við stefnumótun málefna-sviða til næstu fimm ára ásamt ábendingum um aðgerðir. Á komandi tímabili er markvisst leitast við að koma til móts við ábendingar félagsins eins og þær birt-ust í umsögnunum. Samstarf og samráð er virkt við erlenda aðila um allan heim. Þekkingarheimsóknir eru tíðar og ráðfæringar sérfræðinga sín á milli. Ísland tók við formennsku í sérfræðihóp OECD um kynjaða fjárlagagerð árið 2017 og hefur í tengslum við það átt virkt og árangursríkt samstarf við OECD og aðildarríkin.

5. Lokaorð

Eins og kemur fram í upphafi þá er þessi skýrsla sú fyrsta sinnar tegundar á Íslandi. Hér er komin einföld kortlagning á stöðu kynjanna innan málaflokka ríkisins ásamt almennum upplýsingum um stöðu og þróun kynjaðrar fjárlagagerðar. Kortlagningu þessa þarf að dýpka og setja í stærra samhengi og verður það verkefni komandi ára að gera það. Það er þó trú stjórnvalda að upplýsingarnar og samantektin sem hér er birt leiði til breytinga í jafnréttisátt.

Markmiðið er göfugt: að nýta almannafé sem allra best og stuðla um leið að jafnrétti. Það tekst ekki á einu bretti en hvert skref í rétta átt er skref fram á við.



Grunnskýrsla kynjaðrar fjárlagagerðar

Mars 2019

Útgefandi: Forsætisráðuneyti

Stjórnarráðshúsinu við Lækjargötu

101 Reykjavík

Sími: 545 8400

Netfang: postur@for.stjr.is

Veffang: forsaetisraduneyti.is

Myndskreytingar: Þórey Mjallhvít H. Ómarsdóttir

Umbrot og textavinnsla: Magnús Valur Pálsson

© 2019 Forsætisráðuneyti

ISBN 978-9935-482-07-5